



## แผนพัฒนาการจัดการศึกษาของสถานศึกษา

พ.ศ. ๒๕๖๑-๒๕๖๓



วิทยาลัยเทคโนโลยีบริหารธุรกิจยานนาวา  
อาชีวศึกษาจังหวัดกรุงเทพมหานคร  
สำนักงานคณะกรรมการการอาชีวศึกษา

## คำนำ

แผนพัฒนาการจัดการศึกษานับนี้เป็นแผนแม่บท ที่จะกำหนดเป้าหมายและแนวทางในการบริหารจัดการอาชีวศึกษาของวิทยาลัยเทคโนโลยีบริหารธุรกิจยานนาวา ในระยะเวลา 3 ปี ( 2561-2563 ) จัดทำขึ้นโดยได้รับความร่วมมือจากผู้เกี่ยวข้องทุกฝ่าย มีวัตถุประสงค์เพื่อวางแผนพัฒนาคุณภาพ การศึกษา และใช้เป็นแนวทางในการพัฒนาการเรียนการสอนให้ตรงกับความต้องการของผู้เรียน ผู้ปกครอง สถานประกอบ และชุมชนผู้เกี่ยวข้อง สนับสนุนการดำเนินงานการจัดการศึกษาให้เป็นไปตาม มาตรฐานการจัดการอาชีวศึกษา

ขอขอบคุณคณะครู อาจารย์ บุคลากรและผู้เกี่ยวข้องทุกฝ่าย ที่ได้ให้ความร่วมมือในการจัดทำ แผนพัฒนาการจัดการศึกษาของวิทยาลัยเทคโนโลยีบริหารธุรกิจยานนาวา ระยะเวลา 3 ปี ( 2561-2563 ) สำเร็จลุล่วงตามวัตถุประสงค์ทุกประการ

วิทยาลัยเทคโนโลยีบริหารธุรกิจยานนาวา

ตุลาคม 2561

## สารบัญ

	หน้า
คำนำ	ก
ส่วนที่ ๑ ข้อมูลปัจจุบันของสถานศึกษา	๑-๒
ส่วนที่ ๒ แผนพัฒนาการจัดการศึกษาของสถานศึกษา	๓-๒๐
ส่วนที่ ๓ ทิศทางและแนวทางการพัฒนาการ จัดการศึกษาของสถานศึกษา	๒๑-๒๘
ส่วนที่ ๔ ทิศทางและแนวทางการพัฒนาการจัดการศึกษาของสถานศึกษา	๒๙-๔๗
ภาคผนวก	
บรรณานุกรม	

## ส่วนที่ ๑

### ข้อมูลปัจจุบันของสถานศึกษา

#### ๑. สภาพทั่วไปของสถานศึกษา

##### ข้อมูลเกี่ยวกับจังหวัดกรุงเทพมหานคร

#### ๑. ข้อมูลทั่วไป

**กรุงเทพมหานคร** เป็นเมืองหลวงและนครที่มีประชากรมากที่สุดของประเทศไทย เป็นศูนย์กลางการปกครอง การศึกษา การคมนาคมขนส่ง การเงินการธนาคาร การพาณิชย์ การสื่อสาร และความเจริญของประเทศ เป็นเมืองที่มีชื่อยาวที่สุดในโลก ตั้งอยู่บนสามเหลี่ยมปากแม่น้ำเจ้าพระยา มีแม่น้ำเจ้าพระยาไหลผ่านและแบ่งเมืองออกเป็น 2 ฝั่ง คือ ฝั่งพระนครและฝั่งธนบุรี กรุงเทพมหานครมีพื้นที่ทั้งหมด 1,568.737 ตร.กม. มีประชากรตามทะเบียนราษฎรกว่า 5 ล้านคน ทำให้กรุงเทพมหานครเป็นเอกนคร (Primate City) จัด มีผู้กล่าวว่า กรุงเทพมหานครเป็น "เอกนครที่สุดในโลก" เพราะมีประชากรมากกว่านครที่มีประชากรมากเป็นอันดับ 2 ถึง 40 เท่า

#### ๑. ที่ตั้งและอาณาเขตยานนาวา

ตั้งอยู่บริเวณทางฝั่งตะวันออกของแม่น้ำเจ้าพระยาหรือฝั่งพระนคร มีอาณาเขตติดต่อกับพื้นที่การปกครองต่าง ๆ เรียงตามเข็มนาฬิกา ดังนี้

- **ทิศเหนือ** ติดต่อกับเขตสาทรและเขตคลองเตย มีถนนจันทน์ คลองช่องนนทรี ถนนจันทน์เก่า ถนนนางลิ้นจี่ ถนนเย็นอากาศ ซอยเชื้อเพลิง 4 (ศรีรัฐ) และแนวทางรถไฟสายช่องนนทรีเป็นเส้นแบ่งเขต
- **ทิศตะวันออก** ติดต่อกับอำเภอพระประแดง (จังหวัดสมุทรปราการ) มีแนวกึ่งกลางแม่น้ำเจ้าพระยาเป็นเส้นแบ่งเขต
- **ทิศใต้** ติดต่อกับอำเภอพระประแดงและเขตราษฎร์บูรณะ มีแนวกึ่งกลางแม่น้ำเจ้าพระยาเป็นเส้นแบ่งเขต
- **ทิศตะวันตก** ติดต่อกับเขตบางคอแหลมและเขตสาทร มีถนนรัชดาภิเษกและถนนสาธุประดิษฐ์เป็นเส้นแบ่งเขต



#### คำขวัญ เขตยานนาวา

สะพานสวย วัดงาม

นามกระเดื่อง เรื่องอุตสาหกรรม

## ๒. ข้อมูลเกี่ยวกับสถานศึกษา

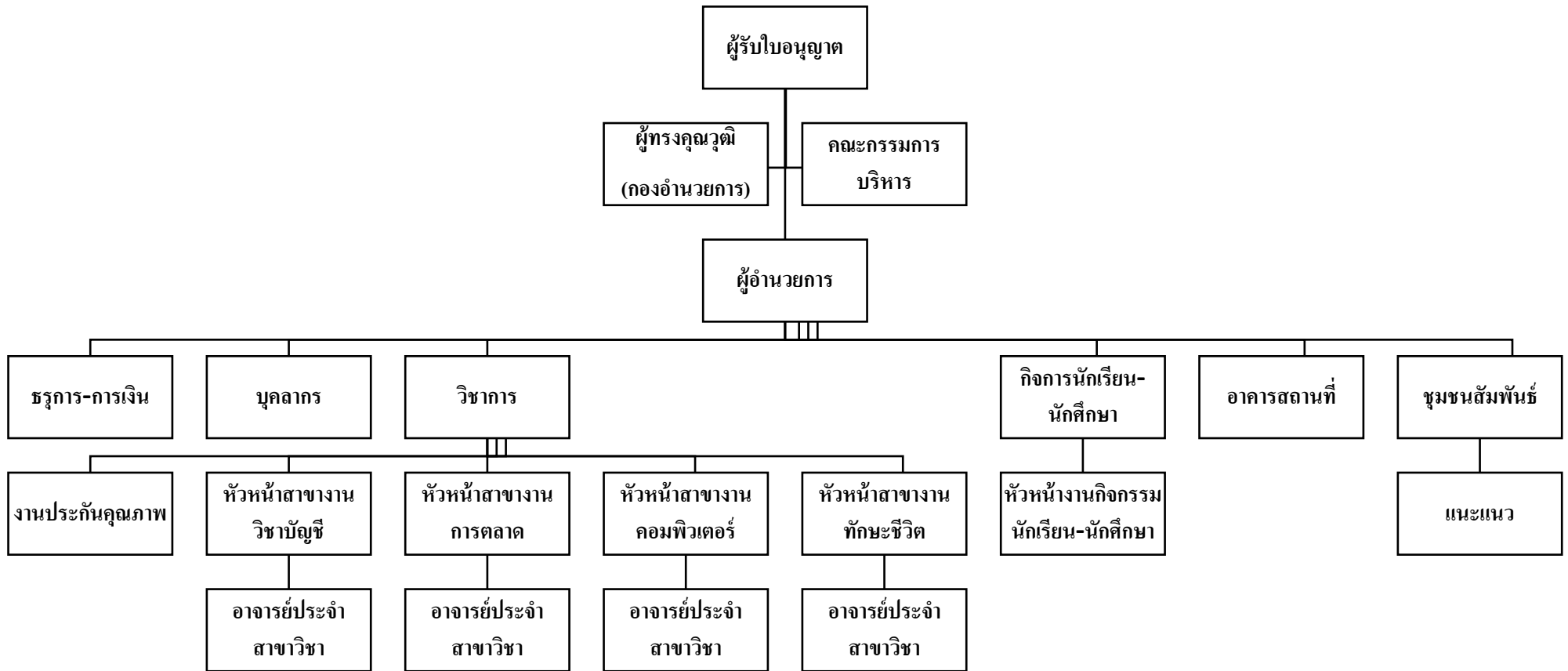
วิทยาลัยเทคโนโลยีบริหารธุรกิจยานนาวา เปิดทำการเรียนการสอนในปีการศึกษา 2561 ตั้งอยู่เลขที่ 285/2 ถนน สาธุประดิษฐ์ แขวงช่องนนทรี เขตยานนาวา กรุงเทพมหานคร 10120 มีอาคารเรียน

2 หลังและอาคารเอนกประสงค์ 1 หลัง

วิทยาลัยเทคโนโลยีบริหารธุรกิจยานนาวา ได้ทำการจัดตั้ง โดย นายพิบูลย์ ยงค์กมล เปิดทำการเรียนการสอนในปีการศึกษา 2561 ตามหลักสูตรประกาศนียบัตรวิชาชีพ (ปวช.) และหลักสูตรประกาศนียบัตรวิชาชีพชั้นสูง (ปวส.) รับนักเรียนที่จบมัธยมศึกษาตอนต้น (ม.3) มัธยมศึกษาตอนปลาย (ม.6) ประกาศนียบัตรวิชาชีพ (ปวช.) มุ่งให้นักเรียนได้รับความรู้ทักษะและประสบการณ์ สามารถนำความรู้ที่ได้รับการศึกษาต่อในระดับที่สูงขึ้นและนำไปประกอบอาชีพได้ เปิดรับนักเรียน-นักศึกษา

3 สาขาวิชา คือ สาขาวิชาการบัญชี สาขาวิชาการตลาด สาขาวิชาคอมพิวเตอร์ธุรกิจ

วิทยาลัยเทคโนโลยีบริหารธุรกิจยานนาวาได้วางวัตถุประสงค์ในการจัดการศึกษาโดยสนองนโยบาย กระทรวงศึกษาธิการ มุ่งเน้นให้มีการพัฒนาบุคลากรของวิทยาลัยฯ ประกอบไปด้วย ผู้บริหาร ครู อาจารย์ เจ้าหน้าที่ นักเรียน นักศึกษา ทุกคน สามารถพัฒนาการเรียนการสอนให้เกิดประสิทธิภาพทางด้านหลักสูตร ทั้งด้านการสอนในรูปแบบต่างๆ มุ่งเน้นให้ผู้เรียนสำเร็จการศึกษาสามารถออกไปประกอบอาชีพได้ทั้งภาครัฐ และเอกชน มีความเชื่อมั่นตนเองในวิชาชีพ สามารถสร้างงานเพื่อประกอบอาชีพอิสระได้ และมีความรู้เพียงพอ สำหรับการศึกษาความรู้เพิ่มเติม และมีการมุ่งเน้นพัฒนาสภาพแวดล้อม ให้มีบรรยากาศที่เหมาะสมกับการเรียนการสอน มีการใช้สื่อเทคโนโลยีมาใช้ในห้องเรียน เพื่อให้ผู้เรียนเกิดการเรียนรู้เพิ่มขึ้นและยังสนับสนุนให้ผู้เรียนได้มีคุณธรรม จริยธรรม



## ๒.๒ ข้อมูลด้านบุคลากร

ประเภท	ทั้งหมด( คน )	มีใบประกอบวิชาชีพ	สอนตรง
ผู้บริหาร/ผู้รับใบอนุญาต/ ผู้อำนวยการ/รองผู้อำนวยการ/ ผู้ช่วยผู้อำนวยการ	๓	๓	0
ข้าราชการครู / ครูเอกชนที่ได้รับ การบรรจุ/ผู้ที่ได้รับการรับรอง	๑๖	๑๖	๑๖
ครูพิเศษสอน	๖	0	๖
เจ้าหน้าที่/บุคลากรทางการศึกษา	๓	0	0
บุคลากรอื่น ( นักการภารโรง/ยาม รักษาการ/พนักงานขับรถ ฯ	๓	0	0
รวมครู	๒๒	๑๖	๒๒
รวมทั้งสิ้น	๓๑	๑๙	๒๒

## ๒.๓ ข้อมูลด้านผู้เรียนและผู้สำเร็จการศึกษา

## ๑.๓ ข้อมูลด้านผู้เรียนและผู้สำเร็จการศึกษา

ระดับชั้น	ปกติ	ทวิภาคี	ทวิศึกษา	รวม
ปวช.๑	๑๒๓	0	0	๑๒๓
ปวช.๒	๑๒๒	0	0	๑๒๒
ปวช.๓	๑๒๘	0	0	๑๒๘
รวมปวช.	๓๗๓	0	0	๓๗๓

ระดับชั้น	ปกติ	ทวิภาคี	รวม
ปวส.๑	๑๙๙	0	๑๙๙
ปวส.๒	๑๓๕	0	๑๓๕
รวมปวส.	๒๕๔	0	๒๕๔

## ๒.๔ ข้อมูลด้านหลักสูตรการจัดการเรียนการสอน

ประเภทวิชา	ระดับปวช.(สาขาวิชา)	ปวส.(สาขาวิชา)	รวม(สาขาวิชา)
พณิชยกรรม	๓	0	๓
บริหารธุรกิจ	0	๓	๓
รวมทั้งสิ้น	๓	๓	๖

## ๒.๕ ข้อมูลด้านอาคารสถานที่

ประเภทอาคาร	จำนวน(หลัง)
อาคารเรียน	๒
อาคารปฏิบัติการ	๑
อาคารอเนกประสงค์	0
รวมทั้งสิ้น	๓

## ๒.๖ ข้อมูลด้านงบประมาณ

ประเภทงบประมาณ	จำนวน( บาท )
งบบุคลากร	๗,๘๐๐,๐๐๐
งบดำเนินงาน	๖,๖๐๐,๐๐๐
งบลงทุน	-
งบเงินอุดหนุน	๕,๐๐๐,๐๐๐
งบรายจ่ายอื่น ๆ	๒,๗๐๐,๐๐๐
รวมทั้งสิ้น	๒๑,๕๐๐,๐๐๐



## ส่วนที่ ๒

## มาตรฐานการศึกษาของสถานศึกษา

มาตรฐานการศึกษาของ วิทยาลัยเทคโนโลยีบริหารธุรกิจยานนาวา ประกอบด้วย ๓ มาตรฐาน ๙ ประเด็นการประเมิน ดังนี้

**มาตรฐานที่ ๑ คุณลักษณะของผู้สำเร็จการศึกษาอาชีวศึกษาที่พึงประสงค์**

การจัดการอาชีวศึกษา เป็นการจัดการศึกษาเพื่อพัฒนาผู้สำเร็จการศึกษามีความรู้ มีทักษะ และการประยุกต์ใช้เป็นไปตามมาตรฐานคุณวุฒิอาชีวศึกษาแต่ละระดับการศึกษา และมีคุณธรรม จริยธรรม คุณลักษณะที่พึงประสงค์ ประกอบด้วยประเด็นการประเมิน ๓ ด้าน ดังนี้

**๑.๑ ด้านความรู้**

ผู้สำเร็จการศึกษาอาชีวศึกษามีความรู้เกี่ยวกับข้อเท็จจริง ตามหลักการ ทฤษฎี และแนวปฏิบัติต่าง ๆ ที่เกี่ยวข้องกับสาขาวิชาที่เรียน หรือทำงาน โดยเน้นความรู้เชิงทฤษฎี และหรือข้อเท็จจริง เป็นไปตามมาตรฐานคุณวุฒิอาชีวศึกษาแต่ละระดับการศึกษา

เป้าหมาย	ข้อพิจารณา	เกณฑ์การประเมิน
สถานประกอบการมีความพึงพอใจที่มีต่อคุณภาพของผู้สำเร็จการศึกษาด้านสมรรถนะหลักและสมรรถนะทั่วไป	๑.ระดับความพึงพอใจที่มีต่อคุณภาพของผู้สำเร็จการศึกษา ด้านสมรรถนะหลักและสมรรถนะทั่วไป	ระดับดี

**ข้อพิจารณาที่ ๑ ระดับความพึงพอใจที่มีต่อคุณภาพของผู้สำเร็จการศึกษาด้านสมรรถนะหลักและสมรรถนะทั่วไป**

คำอธิบาย สถานศึกษามีการจัดเก็บข้อมูลผู้สำเร็จการศึกษาที่ได้งานทำ ศึกษาต่อ และประกอบอาชีพอิสระภายในหนึ่งปี และสำรวจความพึงพอใจของผู้สำเร็จการศึกษาจากกลุ่มเป้าหมายคือ จากสถานประกอบการ หน่วยงานที่ผู้สำเร็จการศึกษาไปทำงาน จากสถานศึกษาที่ผู้สำเร็จการศึกษาไปศึกษาต่อ และ

จากบุคคล สถานประกอบการ หน่วยงานผู้รับบริการจากการประกอบอาชีพอิสระของผู้สำเร็จการศึกษา โดยใช้แบบสอบถามมาตราส่วนประมาณค่า (Rating Scale) ๕ ระดับ เพื่อเก็บข้อมูลที่เหมาะสมกับกลุ่มเป้าหมายและครอบคลุมคุณภาพของผู้สำเร็จการศึกษาทั้ง ๓ ด้าน มีการเก็บข้อมูลและนำข้อมูลมาวิเคราะห์และสรุปผลอย่างถูกต้อง

คุณภาพของผู้สำเร็จการศึกษาตามกรอบมาตรฐานคุณวุฒิอาชีวศึกษาแห่งชาติ พ.ศ. ๒๕๕๖

๓ ด้านคือ

๑. ด้านคุณลักษณะที่พึงประสงค์ ได้แก่ คุณธรรม จริยธรรม จรรยาบรรณวิชาชีพ พฤติกรรม ลักษณะนิสัย และทักษะทางปัญญา
๒. ด้านสมรรถนะหลักและสมรรถนะทั่วไป ได้แก่ ความรู้และทักษะการสื่อสาร การใช้สารสนเทศ การพัฒนาการเรียนรู้และการปฏิบัติงาน การทำงานร่วมกับผู้อื่น การใช้กระบวนการทางวิทยาศาสตร์ การประยุกต์ใช้ตัวเลข การจัดการและการพัฒนางาน
๓. ด้านสมรรถนะวิชาชีพ ได้แก่ ความสามารถในการประยุกต์ใช้ความรู้และทักษะในสาขาวิชาชีพสู่การปฏิบัติจริง รวมทั้งประยุกต์สู่อาชีพ

### ประเด็นการประเมิน

๑. สถานศึกษามีข้อมูลผู้สำเร็จการศึกษาจำแนกเป็น ผู้ที่ดำเนินงานในสาขาที่เกี่ยวข้อง ศึกษาต่อ และประกอบอาชีพอิสระในสาขาที่เกี่ยวข้องภายในหนึ่งปี ไม่น้อยกว่าร้อยละ ๗๐ ของจำนวนผู้สำเร็จการศึกษา
๒. สถานศึกษาได้มีการสำรวจความพึงพอใจต่อคุณภาพของผู้สำเร็จการศึกษาเป็นรายบุคคล และได้รับข้อมูลตอบกลับไม่น้อยกว่าร้อยละ ๗๐ จากสถานประกอบการ หน่วยงานที่ผู้สำเร็จการศึกษาไปทำงาน จากสถานศึกษาที่ผู้สำเร็จการศึกษาไปศึกษาต่อ และจากบุคคล สถานประกอบการ หน่วยงานผู้รับบริการ จากการประกอบอาชีพอิสระของผู้สำเร็จการศึกษา
๓. สถานศึกษามีจำนวนข้อมูลตอบกลับที่มีผลการประเมินความพึงพอใจด้านคุณลักษณะที่พึงประสงค์เฉลี่ย ๓.๔๑ – ๕.๐๐ ตั้งแต่ร้อยละ ๗๐ ขึ้นไปของจำนวนข้อมูลตอบกลับ
๔. สถานศึกษามีจำนวนข้อมูลตอบกลับที่มีผลการประเมินความพึงพอใจด้านสมรรถนะหลักและสมรรถนะทั่วไป เฉลี่ย ๓.๕๑ – ๕.๐๐ ตั้งแต่ร้อยละ ๗๐ ขึ้นไปของจำนวนข้อมูลตอบกลับ
๕. สถานศึกษามีจำนวนข้อมูลตอบที่มีผลการประเมินความพึงพอใจด้านสมรรถนะหลักและสมรรถนะทั่วไปเฉลี่ย ๓.๕๑ – ๕.๐๐ ตั้งแต่ร้อยละ ๗๐ ขึ้นไปของจำนวนข้อมูลตอบกลับ

## ๑.๒ ด้านทักษะและการประยุกต์ใช้

ผู้สำเร็จการศึกษาอาชีวศึกษามีทักษะที่จำเป็นในศตวรรษที่ ๒๑ ทักษะวิชาชีพ และทักษะชีวิตเป็นไปตามมาตรฐานคุณวุฒิอาชีวศึกษาแต่ละระดับการศึกษา สามารถประยุกต์ใช้ในการปฏิบัติงาน และการดำรงชีวิตอยู่ร่วมกับผู้อื่นได้อย่างมีความสุขตามปรัชญาของเศรษฐกิจพอเพียง และมีสุขภาวะที่ดี

เป้าหมาย	ข้อพิจารณา	เกณฑ์การประเมิน
ผู้สำเร็จการศึกษาได้รับการประเมินมาตรฐานวิชาชีพ ตามหลักเกณฑ์และวิธีการของการประเมินมาตรฐานวิชาชีพ ที่สำนักคณะกรรมการการอาชีวศึกษา กำหนด	๒. ร้อยละของจำนวนผู้สำเร็จการศึกษาผ่านเกณฑ์การประเมินมาตรฐานวิชาชีพครบถ้วนจากการเข้ารับการประเมินครั้งแรก	ร้อยละ ๘๐ ขึ้นไป

### ข้อพิจารณาที่ ๒ ร้อยละของจำนวนผู้สำเร็จการศึกษาผ่านเกณฑ์การประเมินมาตรฐานวิชาชีพครบถ้วนจากการเข้ารับการประเมินครั้งแรก

คำอธิบาย สถานศึกษามีจัดให้ผู้เรียนที่ลงทะเบียนเรียนครบทุกรายวิชาตามโครงสร้างหลักสูตร ได้รับการประเมินมาตรฐานวิชาชีพตามหลักเกณฑ์และวิธีการในการประเมินมาตรฐานวิชาชีพที่สำนักงานคณะกรรมการการอาชีวศึกษากำหนดโดยมีผู้เรียนที่ผ่านเกณฑ์การประเมินครบถ้วนสมบูรณ์จากการเข้ารับการประเมินครั้งแรกเมื่อเทียบกับจำนวนผู้เรียนที่ลงทะเบียนเรียนครบทุกรายวิชาตามโครงสร้างหลักสูตร

### ประเด็นการประเมิน

๑. หลักฐานเครื่องมือประเมินมาตรฐานวิชาชีพแต่ละระดับ ประเภทวิชา สาขาวิชา สาขางาน
๒. ข้อสอบมาตรฐานวิชาชีพในแต่ละระดับ ปวช. และ ปวส. แต่ละประเภทวิชา สาขาวิชา สาขางาน
๓. หลักฐานด้านผู้เรียนในระดับชั้น ปวช.๓ และ ปวส. ๒ จำแนกตามประเภทวิชา สาขาวิชา สาขางานเกี่ยวกับ

ผลการประเมิน	ระดับคุณภาพ
ปฏิบัติตามประเด็นการประเมิน ข้อ ๑, ๒, ๓, ๔ และ ๕	ดีเยี่ยม
ปฏิบัติตามประเด็นการประเมิน ข้อ ๑, ๒, ๓ และ ๔	ดีมาก
ปฏิบัติตามประเด็นการประเมิน ข้อ ๑, ๒ และ ๓	ดี
ปฏิบัติตามประเด็นการประเมิน ข้อ ๑ และ ๒	พอใช้
ปฏิบัติตามประเด็นการประเมิน ข้อ ๑	ต้องปรับปรุง

- ๓.๑ ข้อมูลผู้เรียนที่ลงทะเบียนเรียนครบทุกรายวิชาตามโครงสร้างหลักสูตร
- ๓.๒ ข้อมูลผู้เรียนที่ผ่านเกณฑ์การประเมินมาตรฐานวิชาชีพ
๔. ร้อยละของผู้สำเร็จการศึกษาผ่านเกณฑ์การประเมินมาตรฐานวิชาชีพ
๕. คำสั่งแต่งตั้งคณะกรรมการดำเนินการทดสอบมาตรฐานวิชาชีพประกอบด้วยผู้แทน  
สถานประกอบการ สาขาวิชาละ ๑ ท่าน ครูผู้สอนสาขาวิชาละ ๑ ท่าน

#### เกณฑ์การประเมิน

ผลการประเมิน	ระดับคุณภาพ
ร้อยละ ๙๐ ขึ้นไป	ดีเยี่ยม
ร้อยละ ๘๑ – ร้อยละ ๙๐	ดีมาก
ร้อยละ ๗๑ – ร้อยละ ๘๐	ดี
ร้อยละ ๖๑ – ร้อยละ ๗๐	พอใช้
น้อยกว่าหรือเท่ากับ ร้อยละ ๖๐	ต้องปรับปรุง

#### ๑.๓ ด้านคุณธรรม จริยธรรม และคุณลักษณะที่พึงประสงค์

ผู้สำเร็จการศึกษาอาชีวศึกษามีคุณธรรม จริยธรรม จรรยาบรรณวิชาชีพ เจตคติและกิจนิสัยที่ดี ภูมิใจและรักษาเอกลักษณ์ของชาติ เคารพสิทธิของผู้อื่น มีความรับผิดชอบตามบทบาทหน้าที่ของตนเองตามระบอบประชาธิปไตยอันมีพระมหากษัตริย์ทรงเป็นประมุข มีจิตสาธารณะ และมีจิตสำนึกรักษาสິงแวดล้อม

เป้าหมาย	ข้อพิจารณา	เกณฑ์การประเมิน
สถานประกอบการมีความพึงพอใจที่มีต่อคุณภาพของผู้สำเร็จการศึกษาด้านคุณลักษณะที่พึงประสงค์	๓. ระดับ ความ พึงพอใจที่มีต่อคุณภาพของผู้สำเร็จการศึกษาด้านคุณลักษณะที่พึงประสงค์	ระดับดี
ผู้สำเร็จการศึกษามีความภูมิใจและรักษาเอกลักษณ์ของชาติ เคารพสิทธิของผู้อื่น มีความรับผิดชอบตามบทบาทหน้าที่ของตนเองตามระบอบประชาธิปไตยอันมีพระมหากษัตริย์ทรงเป็นประมุข มีจิตสาธารณะ และมีจิตสำนึกรักษาสິงแวดล้อม	๔. จำนวนครั้งในการเข้าร่วมกิจกรรมส่งเสริม ความ ภูมิใจ และรักษาเอกลักษณ์ของชาติ เคารพสิทธิของผู้อื่น มีความรับผิดชอบตามบทบาทหน้าที่ของตนเองตามระบอบประชาธิปไตยอันมีพระมหากษัตริย์ทรงเป็นประมุข มีจิตสาธารณะ และมีจิตสำนึกรักษาสິงแวดล้อม	ระดับดี

### ข้อพิจารณาที่ ๓ ระดับความพึงพอใจของสถานประกอบการที่มีต่อคุณภาพผู้สำเร็จการศึกษาด้านคุณลักษณะที่พึงประสงค์

คำอธิบาย สถานศึกษามีการจัดเก็บข้อมูลผู้สำเร็จการศึกษาที่ได้งานทำ ศึกษาต่อ และประกอบอาชีพอิสระภายในหนึ่งปี และสำรวจความพึงพอใจของผู้สำเร็จการศึกษาจากกลุ่มเป้าหมายคือ จากสถานประกอบการ หน่วยงานที่ผู้สำเร็จการศึกษาไปทำงาน จากสถานศึกษาที่ผู้สำเร็จการศึกษาไปศึกษาต่อ และจากบุคคล สถานประกอบการ หน่วยงานผู้รับบริการจากการประกอบอาชีพอิสระของผู้สำเร็จการศึกษา โดยใช้แบบสอบถามมาตราส่วนประมาณค่า (Rating Scale) ๕ ระดับ เพื่อเก็บข้อมูลที่เหมาะสมกับกลุ่มเป้าหมายและครอบคลุมคุณภาพของผู้สำเร็จการศึกษาทั้ง ๓ ด้าน มีการเก็บข้อมูลและนำข้อมูลมาวิเคราะห์และสรุปผลอย่างถูกต้อง

คุณภาพของผู้สำเร็จการศึกษาตามกรอบมาตรฐานคุณวุฒิอาชีวศึกษาแห่งชาติ พ.ศ. ๒๕๕๖

๓ ด้านคือ

๔. ด้านคุณลักษณะที่พึงประสงค์ ได้แก่ คุณธรรม จริยธรรม จรรยาบรรณวิชาชีพ พฤติกรรม ลักษณะนิสัย และทักษะทางปัญญา
๕. ด้านสมรรถนะหลักและสมรรถนะทั่วไป ได้แก่ ความรู้และทักษะการสื่อสาร การใช้สารสนเทศ การพัฒนาการเรียนรู้และการปฏิบัติงาน การทำงานร่วมกับผู้อื่น การใช้กระบวนการทางวิทยาศาสตร์ การประยุกต์ใช้ตัวเลข การจัดการและการพัฒนางาน
๖. ด้านสมรรถนะวิชาชีพ ได้แก่ ความสามารถในการประยุกต์ใช้ความรู้และทักษะในสาขาวิชาชีพสู่การปฏิบัติจริง รวมทั้งประยุกต์สู่อชีพ

#### ประเด็นการประเมิน

๑. สถานศึกษามีข้อมูลผู้สำเร็จการศึกษาจำแนกเป็น ผู้ที่ได้งานทำในสาขาที่เกี่ยวข้อง ศึกษาต่อ และประกอบอาชีพอิสระในสาขาที่เกี่ยวข้องภายในหนึ่งปี ไม่น้อยกว่าร้อยละ ๗๐ ของจำนวนผู้สำเร็จการศึกษา
๒. สถานศึกษาได้มีการสำรวจความพึงพอใจต่อคุณภาพของผู้สำเร็จการศึกษาเป็นรายบุคคล และได้รับข้อมูลตอบกลับไม่น้อยกว่าร้อยละ ๗๐ จากสถานประกอบการ หน่วยงานที่ผู้สำเร็จการศึกษาไปทำงาน จากสถานศึกษาที่ผู้สำเร็จการศึกษาไปศึกษาต่อ และจากบุคคล สถานประกอบการ หน่วยงานผู้รับบริการ จากการประกอบอาชีพอิสระของผู้สำเร็จการศึกษา
๓. สถานศึกษามีจำนวนข้อมูลตอบกลับที่มีผลการประเมินความพึงพอใจด้านคุณธรรม จริยธรรม และลักษณะที่พึงประสงค์เฉลี่ย ๓.๔๑ – ๕.๐๐ ตั้งแต่ร้อยละ ๗๐ ขึ้นไปของจำนวนข้อมูลตอบกลับ
๔. สถานศึกษามีจำนวนข้อมูลตอบกลับที่มีผลการประเมินความพึงพอใจด้านสมรรถนะหลัก และสมรรถนะทั่วไป เฉลี่ย ๓.๕๑ – ๕.๐๐ ตั้งแต่ร้อยละ ๗๐ ขึ้นไปของจำนวนข้อมูลตอบกลับ

๕. สถานศึกษามีจำนวนข้อมูลตอบที่มีผลการประเมินความพึงพอใจด้านสมรรถนะหลักและสมรรถนะทั่วไปเฉลี่ย ๓.๕๑ – ๕.๐๐ ตั้งแต่ร้อยละ ๗๐ ขึ้นไปของจำนวนข้อมูลตอบกลับ

### ระดับคุณภาพ

ผลการประเมิน	ระดับคุณภาพ
ปฏิบัติตามประเด็นการประเมิน ข้อ ๑, ๒, ๓, ๔ และ ๕	ดีเยี่ยม
ปฏิบัติตามประเด็นการประเมิน ข้อ ๑, ๒, ๓ และ ๔	ดีมาก
ปฏิบัติตามประเด็นการประเมิน ข้อ ๑, ๒ และ ๓	ดี
ปฏิบัติตามประเด็นการประเมิน ข้อ ๑ และ ๒	พอใช้
ปฏิบัติตามประเด็นการประเมิน ข้อ ๑	ต้องปรับปรุง

**ข้อพิจารณาที่ ๔** จำนวนครั้งในการเข้าร่วมกิจกรรมส่งเสริมความภูมิใจและรักษาเอกลักษณ์ของชาติ เคารพสิทธิของผู้อื่น มีความรับผิดชอบตามบทบาทหน้าที่ของตนเองตามระบอบประชาธิปไตยอันมีพระมหากษัตริย์ทรงเป็นประมุข มีจิตสาธารณะ และมีจิตสำนึกรักษาสีงแวดล้อม

#### คำอธิบาย

สถานศึกษาส่งเสริม สนับสนุน กำกับดูแลให้มีการจัดกิจกรรมเสริมหลักสูตรเพื่อส่งเสริมทักษะชีวิต ปลูกฝังคุณธรรม จริยธรรม ค่านิยม ระเบียบวินัย มีความภูมิใจและรักษาเอกลักษณ์ของชาติ ปลูกฝังจิตสำนึกและเสริมสร้างการเป็นพลเมืองไทยและพลโลก ในด้านการรักษาชาติ เทิดทูนพระมหากษัตริย์ ส่งเสริมการปกครองระบอบประชาธิปไตยอันมีพระมหากษัตริย์ทรงเป็นประมุข มีจิตสาธารณะและมีจิตสำนึกรักษาสีงแวดล้อม

#### ประเด็นการประเมิน

๑. สถานศึกษาส่งเสริม สนับสนุน ให้มีการจัดกิจกรรมด้านการสร้างความภูมิใจและรักษาเอกลักษณ์ของชาติ ไม่น้อยกว่า ๕ กิจกรรม และกำกับดูแลให้ผู้เรียนแต่ละคนเข้าร่วมกิจกรรมไม่น้อยกว่า ๒ กิจกรรม
๒. สถานศึกษาส่งเสริม สนับสนุน ให้มีการจัดกิจกรรมด้านการเคารพสิทธิของผู้อื่น มีความรับผิดชอบตามบทบาทหน้าที่ของตนเองตามระบอบประชาธิปไตยอันมีพระมหากษัตริย์ทรงเป็นประมุขไม่น้อยกว่า ๕ กิจกรรม และกำกับดูแลให้ผู้เรียนแต่ละคนเข้าร่วมกิจกรรมไม่น้อยกว่า ๒ กิจกรรม

๓. สถานศึกษาส่งเสริม สนับสนุน ให้มีการจัดกิจกรรมด้านส่งเสริมให้ผู้เรียนมีจิตสาธารณะ ไม่น้อยกว่า ๕ กิจกรรม และกำกับดูแลให้ผู้เรียนแต่ละคนเข้าร่วมกิจกรรมไม่น้อยกว่า ๒ กิจกรรม
๔. สถานศึกษาส่งเสริม สนับสนุน ให้มีการจัดกิจกรรมด้านปลูกจิตสำนึกรักษ์สิ่งแวดล้อม ไม่น้อยกว่า ๕ กิจกรรม และกำกับดูแลให้ผู้เรียนแต่ละคนเข้าร่วมกิจกรรมไม่น้อยกว่า ๒ กิจกรรม
๕. สถานศึกษาส่งเสริม สนับสนุน ให้มีการจัดกิจกรรมด้านสถานศึกษาคุณธรรม ไม่น้อยกว่า ๕ กิจกรรม และกำกับดูแลให้ผู้เรียนแต่ละคนเข้าร่วมกิจกรรมไม่น้อยกว่า ๒ กิจกรรม

### ระดับคุณภาพ

ผลการประเมิน	ค่าคะแนน	ระดับคุณภาพ
มีผลตามประเด็นการประเมิน ๕ ข้อ	๕ คะแนน	ดีเยี่ยม
มีผลตามประเด็นการประเมิน ๔ ข้อ	๔ คะแนน	ดีมาก
มีผลตามประเด็นการประเมิน ๓ ข้อ	๓ คะแนน	ดี
มีผลตามประเด็นการประเมิน ๒ ข้อ	๒ คะแนน	พอใช้
มีผลตามประเด็นการประเมิน ๑ ข้อ	๑ คะแนน	ต้องปรับปรุง

### มาตรฐานที่ ๒ การจัดการอาชีวศึกษา

สถานศึกษามีครูที่มีคุณวุฒิการศึกษาและจำนวนตามเกณฑ์ที่กำหนด ใช้หลักสูตรฐานสมรรถนะในการจัดการเรียนการสอนที่เน้นผู้เรียนเป็นสำคัญ และบริหารจัดการทรัพยากรของสถานศึกษาอย่างมีประสิทธิภาพ มีความสำเร็จในการดำเนินการตามนโยบายสำคัญของหน่วยงานต้นสังกัดหรือหน่วยงานที่กำกับดูแลสถานศึกษา ประกอบด้วยประเด็นการประเมิน ดังนี้

#### ๒.๑ ด้านหลักสูตรอาชีวศึกษา

สถานศึกษาใช้หลักสูตรฐานสมรรถนะที่สอดคล้องกับความต้องการของผู้เรียน ชุมชน สถานประกอบการ ตลาดแรงงาน มีการปรับปรุงรายวิชาเดิม หรือกำหนดรายวิชาใหม่ หรือกลุ่มวิชาเพิ่มเติมให้ทันต่อการเปลี่ยนแปลงของเทคโนโลยีและความต้องการของตลาดแรงงาน โดยความร่วมมือกับสถานประกอบการหรือหน่วยงานที่เกี่ยวข้อง

## ข้อพิจารณาที่ ๑ ระดับคุณภาพในการพัฒนารายวิชาหรือกลุ่มวิชา

### คำอธิบาย

สถานศึกษาส่งเสริม สนับสนุน กำกับดูแลให้ครูพัฒนารายวิชาโดยปรับปรุงเนื้อหาสาระของรายวิชาเดิมให้ทันต่อการเปลี่ยนแปลงของเทคโนโลยี หรือกำหนดรายวิชาใหม่ หรือกลุ่มวิชาเพิ่มเติมตามความต้องการของตลาดแรงงาน

เป้าหมาย	ข้อพิจารณา	เกณฑ์การประเมิน
สถานศึกษามีรายวิชาหรือกลุ่มวิชาที่พัฒนาหลักสูตรเพื่อให้ทันต่อความต้องการที่เปลี่ยนแปลงไป	๑..ระดับคุณภาพในการพัฒนารายวิชาหรือกลุ่มวิชา	ระดับดี

### ประเด็นการประเมิน

๑. สถานศึกษาส่งเสริม สนับสนุน กำกับดูแลให้ครูศึกษา สำรวจข้อมูลความต้องการในการพัฒนารายวิชาหรือกลุ่มวิชา
๒. สถานศึกษาส่งเสริม สนับสนุน กำกับดูแลให้ครูพัฒนารายวิชาหรือกลุ่มวิชาตามข้อ ๑ จากเอกสารอ้างอิงที่เชื่อถือได้ หรือพัฒนาร่วมกับสถานประกอบการหรือหน่วยงานที่เกี่ยวข้อง
๓. สถานศึกษาส่งเสริม สนับสนุนสื่อการสอนและกำกับดูแลให้ครูจัดการเรียนการสอนในรายวิชาหรือกลุ่มวิชาที่พัฒนาให้ถูกต้อง ครบถ้วน สมบูรณ์
๔. สถานศึกษาส่งเสริม สนับสนุน กำกับดูแลให้มีการติดตาม ตรวจสอบ ประเมินผล และนำผลไปใช้ปรับปรุงแก้ไขรายวิชาหรือกลุ่มวิชาที่พัฒนาแล้ว
๕. สถานศึกษามีรายวิชาหรือกลุ่มวิชาที่พัฒนาตามประเด็นการประเมิน ข้อ ๑ - ๔ ไม่เกิน ๕ ปี ครอบคลุมสาขางานที่จัดการเรียนการสอน

### ระดับคุณภาพ

ผลการประเมิน	ค่าคะแนน	ระดับคุณภาพ
ปฏิบัติตามประเด็นการประเมิน ข้อ ๑ , ๒, ๓ ,๔ และ ๕	๕ คะแนน	ดีมาก
ปฏิบัติตามประเด็นการประเมิน ข้อ ๑ , ๒, ๓ และ ๔	๔ คะแนน	ดี
ปฏิบัติตามประเด็นการประเมิน ข้อ ๑ , ๒ และ ๓	๓ คะแนน	พอใช้
ปฏิบัติตามประเด็นการประเมิน ข้อ ๑ และ ๒	๒ คะแนน	ต้องปรับปรุง
ปฏิบัติตามประเด็นการประเมิน ข้อ ๑	๑ คะแนน	ต้องปรับปรุงเร่งด่วน



## ๒.๒ ด้านการจัดการเรียนการสอนอาชีวศึกษา

สถานศึกษามีครูที่มีวุฒิการศึกษาและมีจำนวนตามเกณฑ์ที่กำหนด ได้รับการพัฒนาอย่างเป็นระบบต่อเนื่อง เพื่อเป็นผู้พร้อมทั้งด้านคุณธรรม จริยธรรมและความเข้มแข็งทางวิชาการและวิชาชีพ จัดการเรียนการสอนที่เน้นผู้เรียนเป็นสำคัญ ตอบสนองความต้องการของผู้เรียนทั้งวัยเรียนและวัยทำงานตามหลักสูตร มาตรฐานคุณวุฒิอาชีวศึกษาแต่ละระดับการศึกษา ตามระเบียบหรือข้อบังคับเกี่ยวกับการจัดการศึกษาและการประเมินผลการเรียนของแต่ละหลักสูตร ส่งเสริม สนับสนุน กำกับ ดูแล ให้ครูจัดการเรียนการสอนรายวิชาให้ถูกต้อง ครบถ้วน สมบูรณ์

เป้าหมาย	ข้อพิจารณา	เกณฑ์การประเมิน
สถานศึกษามีครูที่มีวุฒิการศึกษาตามเกณฑ์ที่กำหนดและได้รับการพัฒนาอย่างเป็นระบบ	๑.ระดับคุณภาพในการจัดการด้านบุคลากร	ระดับดี
	๒.ระดับคุณภาพในการจัดการเรียนการสอน	ระดับดี

### ข้อพิจารณาที่ ๑ ระดับคุณภาพในการจัดการด้านบุคลากร

#### คำอธิบาย

สถานศึกษามีการบริหารจัดการด้านบุคลากร ทั้งครูและบุคลากรทางการศึกษา โดยการส่งเสริม สนับสนุน กำกับดูแล ทั้งด้านปริมาณ คุณภาพ การพัฒนาและการประกาศเกียรติคุณยกย่อง

#### ประเด็นการประเมิน

๑. สถานศึกษา ส่งเสริม สนับสนุน กำกับดูแล ให้มีจำนวนครูทั้งหมดเทียบกับจำนวนผู้เรียนทั้งหมด ตามเกณฑ์มาตรฐานกำลังในสถานศึกษาสังกัดสำนักงานคณะกรรมการการอาชีวศึกษาตามหนังสือ ก.ค.ศ.ที่ ศธ ๐๒๐๖.๖/๕๕ ลงวันที่ ๒๒ มกราคม ๒๕๕๗ หรือระเบียบคณะกรรมการส่งเสริมการศึกษาเอกชนว่าด้วยการกำหนดจำนวนครูและบุคลากรทางการศึกษาของโรงเรียนเอกชนในระบบ พ.ศ. ๒๕๕๑ แล้วแต่กรณี
๒. สถานศึกษา ส่งเสริม สนับสนุน กำกับดูแล ให้ครูผู้สอนในแต่ละรายวิชาทุกคน เป็นผู้ที่จบการศึกษาตรงหรือสัมพันธ์กับรายวิชาที่สอน หรือเป็นผู้ที่ได้รับการศึกษาหรือฝึกอบรมเพิ่มเติมตรงหรือสัมพันธ์กับรายวิชาที่สอน
๓. สถานศึกษา ส่งเสริม สนับสนุน กำกับดูแล ให้ครูไม่น้อยกว่าร้อยละ ๗๐ ได้ศึกษา ฝึกอบรม ประชุมวิชาการทั้งภายในและภายนอก ศึกษาดูงานด้านวิชาการหรือวิชาชีพที่ตรงหรือสัมพันธ์กับรายวิชาที่สอน ไม่น้อยกว่า ๑๐ ชั่วโมงต่อปี

๔. สถานศึกษา ส่งเสริม สนับสนุน กำกับดูแล ให้มีจำนวนบุคลากรทางการศึกษา ตามเกณฑ์มาตรฐานอัตรากำลังในสถานศึกษาสังกัดสำนักงานคณะกรรมการการอาชีวศึกษาตามหนังสือ ก.ค.ศ. ที่ ศธ ๐๒๐๖.๖/๕๕ ลงวันที่ ๒๒ มกราคม ๒๕๕๗ หรือระเบียบคณะกรรมการส่งเสริม การศึกษาเอกชนว่าด้วยการกำหนดจำนวนครูและบุคลากรทางการศึกษาของโรงเรียนเอกชนใน ระบบ พ.ศ. ๒๕๕๑ แล้วแต่กรณี
๕. สถานศึกษา ส่งเสริม สนับสนุน กำกับดูแล ให้ครูและบุคลากรทางการศึกษา ได้รับการประกาศ เกียรติคุณ ยกย่องความรู้ ความสามารถ คุณธรรม จริยธรรม จรรยาบรรณวิชาชีพ จากหน่วยงาน หรือองค์กรภายนอก ไม่น้อยกว่าร้อยละ ๕ ของจำนวนครูและบุคลากรทางการศึกษาทั้งหมด

#### ระดับคุณภาพ

ผลการประเมิน	ค่าคะแนน	ระดับคุณภาพ
มีผลตามประเด็นการประเมิน ข้อ ๕	๕ คะแนน	ดีมาก
มีผลตามประเด็นการประเมิน ข้อ ๔	๔ คะแนน	ดี
มีผลตามประเด็นการประเมิน ข้อ ๓	๓ คะแนน	พอใช้
มีผลตามประเด็นการประเมิน ข้อ ๒	๒ คะแนน	ต้องปรับปรุง
มีผลตามประเด็นการประเมิน ข้อ ๑	๑ คะแนน	ต้องปรับปรุงเร่งด่วน

#### ข้อพิจารณาที่ ๒. ระดับคุณภาพในการจัดการเรียนการสอน

##### คำอธิบาย

สถานศึกษาส่งเสริม สนับสนุน กำกับดูแล ให้ครูจัดการเรียนการสอนรายวิชาให้ถูกต้อง ครบถ้วน สมบูรณ์ตามหลักสูตรเพื่อพัฒนาผู้เรียนให้เป็นคนดี มีความรู้ มีความสามารถ

##### ประเด็นการประเมิน

๑. สถานศึกษาส่งเสริม สนับสนุน กำกับดูแลให้ครูทุกคนจัดทำแผนการจัดการเรียนรู้รายวิชาที่ ถูกต้อง ครบถ้วน สมบูรณ์ ด้วยเทคนิควิธีการสอนที่หลากหลายและบูรณาการคุณธรรม จริยธรรม ค่านิยม และคุณลักษณะอันพึงประสงค์และปรัชญาของเศรษฐกิจพอเพียงทุกรายวิชาที่สอน
๒. สถานศึกษาส่งเสริม สนับสนุน กำกับดูแลให้ครูทุกคนจัดการเรียนการสอนตามแผนการจัดการ เรียนรู้รายวิชา และมีบันทึกหลังการสอน
๓. สถานศึกษาส่งเสริม สนับสนุน กำกับดูแลให้ครูทุกคนนำผลจากการวัดผลและการประเมินผลการ เรียนตามสภาพจริงไปใช้ในการพัฒนาผู้เรียน

๔. สถานศึกษาส่งเสริม สนับสนุน กำกับดูแลให้มีการนิเทศการจัดการเรียนการสอนของครูทุกคน เพื่อเป็นข้อมูลในการแก้ไขปัญหา พัฒนาการเรียนการสอนต่อไป
๕. สถานศึกษาส่งเสริม สนับสนุน กำกับดูแลให้ครูทุกคนแก้ปัญหา พัฒนาการเรียนการสอนรายวิชา โดยการศึกษาหรือการวิจัย อย่างน้อย ๑ รายวิชา ประกอบด้วย
- (๑) การระบุปัญหา
  - (๒) การระบุวัตถุประสงค์
  - (๓) วิธีการดำเนินการ
  - (๔) การเก็บข้อมูล
  - (๕) การวิเคราะห์ รายงานสรุปผลเพื่อนำความรู้ที่ได้จากการศึกษาหรือการวิจัย ไปใช้ประโยชน์

### ระดับคุณภาพ

ผลการประเมิน	ค่าคะแนน	ระดับคุณภาพ
มีผลตามประเด็นการประเมิน ข้อ ๕	๕ คะแนน	ดีมาก
มีผลตามประเด็นการประเมิน ข้อ ๔	๔ คะแนน	ดี
มีผลตามประเด็นการประเมิน ข้อ ๓	๓ คะแนน	พอใช้
มีผลตามประเด็นการประเมิน ข้อ ๒	๒ คะแนน	ต้องปรับปรุง
มีผลตามประเด็นการประเมิน ข้อ ๑	๑ คะแนน	ต้องปรับปรุงเร่งด่วน

**๒.๓ ด้านการบริหารจัดการ** สถานศึกษาบริหารจัดการบุคลากร สภาพแวดล้อม ภูมิทัศน์ อาคาร สถานที่ ห้องเรียน ห้องปฏิบัติการ โรงฝึกงาน ศูนย์วิทยบริการ สื่อ แหล่งเรียนรู้ เทคโนโลยีสารสนเทศ ครุภัณฑ์ และงบประมาณของสถานศึกษาที่มีอยู่อย่างเต็มศักยภาพและมีประสิทธิภาพ

เป้าหมาย	ข้อพิจารณา	เกณฑ์การประเมิน
สถานศึกษามีการบริหารจัดการด้านการเงินที่สอดคล้องกับแผนปฏิบัติการประจำปี	๑.ระดับคุณภาพในการจัดการด้านการเงิน	ระดับดี
สถานศึกษามีสภาพแวดล้อม ภูมิทัศน์ ห้องปฏิบัติการที่เอื้อต่อการเรียนรู้	๒.ระดับคุณภาพในการจัดการด้านอาคารสถานที่ ด้านครุภัณฑ์ และด้านฐานข้อมูลสารสนเทศ	ระดับดี

## ข้อพิจารณาที่ ๑ ระดับคุณภาพในการจัดการด้านการเงิน

### คำอธิบาย

สถานศึกษามีการจัดการด้านการเงิน สอดคล้องกับแผนปฏิบัติงานประจำปี เพื่อเป็นค่าใช้จ่ายเกี่ยวกับวัสดุฝึก อุปกรณ์และสื่อสำหรับการเรียนการสอน ค่าใช้จ่ายในการส่งเสริมสนับสนุนการจัดทำการประกวด การแสดงโครงการพัฒนาทักษะวิชาชีพ นวัตกรรม สิ่งประดิษฐ์ งานสร้างสรรค์ของผู้เรียน การส่งเสริมให้ผู้เรียนใช้ความรู้ความสามารถไปบริการวิชาการ วิชาชีพ หรือทำประโยชน์ต่อชุมชน สังคม การส่งเสริม สนับสนุน การจัดกิจกรรมด้านการสร้างความภูมิใจและรักษาเอกลักษณ์ของชาติ การจัดกิจกรรมด้านการเคารพสิทธิของผู้อื่น มีความรับผิดชอบตามบทบาทหน้าที่ของตนเองตามระบอบประชาธิปไตยอันมีพระมหากษัตริย์ทรงเป็นประมุข การจัดกิจกรรมด้านส่งเสริมให้ผู้เรียนมีจิตสาธารณะ การจัดกิจกรรมด้านปลูกจิตสำนึกรักษ์สิ่งแวดล้อม การจัดกิจกรรมด้านการกีฬาและนันทนาการ

### ประเด็นการประเมิน

๑. สถานศึกษามีแผนปฏิบัติงานประจำปี มีการจัดสรรงบประมาณเป็นค่าใช้จ่ายของแผนงาน โครงการ กิจกรรมต่าง ๆ
๒. สถานศึกษามีรายจ่ายเป็นค่าวัสดุฝึก อุปกรณ์และสื่อสำหรับการเรียนการสอนตามจำนวนที่เหมาะสม
๓. สถานศึกษามีรายจ่ายในการส่งเสริม สนับสนุนให้ผู้เรียนใช้ความรู้ความสามารถไปบริการ วิชาการ วิชาชีพหรือทำประโยชน์ต่อชุมชน สังคมตามจำนวนที่เหมาะสม
๔. สถานศึกษามีรายจ่ายในการส่งเสริม สนับสนุน การจัดทำประกวด การแสดงโครงการพัฒนาทักษะวิชาชีพ นวัตกรรม สิ่งประดิษฐ์ งานสร้างสรรค์ของผู้เรียนตามจำนวนที่เหมาะสม
๕. สถานศึกษามีรายจ่ายในการส่งเสริม สนับสนุน การจัดกิจกรรมด้านการสร้างความภูมิใจและรักษาเอกลักษณ์ของชาติ การจัดกิจกรรมด้านการเคารพสิทธิของผู้อื่น มีความรับผิดชอบตามบทบาทหน้าที่ของตนเองตามระบอบประชาธิปไตยอันมีพระมหากษัตริย์ทรงเป็นประมุข การจัดกิจกรรมด้านส่งเสริมให้ผู้เรียนมีจิตสาธารณะ การจัดกิจกรรมด้านปลูกจิตสำนึกรักษ์สิ่งแวดล้อม การจัดกิจกรรมด้านการกีฬาและนันทนาการ

### ระดับคุณภาพ

ผลการประเมิน	ค่าคะแนน	ระดับคุณภาพ
ปฏิบัติตามประเด็นการประเมิน ๕ ข้อ	๕ คะแนน	ดีมาก
ปฏิบัติตามประเด็นการประเมิน ๔ ข้อ	๔ คะแนน	ดี
ปฏิบัติตามประเด็นการประเมิน ๓ ข้อ	๓ คะแนน	พอใช้
ปฏิบัติตามประเด็นการประเมิน ๒ ข้อ	๒ คะแนน	ต้องปรับปรุง
ปฏิบัติตามประเด็นการประเมิน ๑ ข้อ	๑ คะแนน	ต้องปรับปรุงเร่งด่วน

## ข้อพิจารณาที่ ๒ ระดับคุณภาพในการจัดการด้านอาคารสถานที่ ด้านครุภัณฑ์ และด้านฐานข้อมูลสารสนเทศ

### คำอธิบาย

สถานศึกษามีการบริหารจัดการด้านการพัฒนาและดูแลสภาพแวดล้อม ภูมิทัศน์ของสถานศึกษา มีการกำกับดูแลการใช้อาคารสถานที่ ห้องเรียน ห้องปฏิบัติการ ศูนย์วิทยบริการ และมีการกำกับดูแลในการจัดหา การใช้ การบำรุงรักษาครุภัณฑ์ รวมทั้งมีข้อมูลพื้นฐานของสถานศึกษา ข้อมูลผู้เรียน ข้อมูลครู และบุคลากรทางการศึกษา ข้อมูลหลักสูตรในการจัดการเรียนการสอน ข้อมูลครุภัณฑ์ ข้อมูลอาคารสถานที่ มีการนำเทคโนโลยีคอมพิวเตอร์มาใช้ในการบริหารจัดการระบบฐานข้อมูลที่มีประสิทธิภาพและเกิดประโยชน์ต่อผู้เกี่ยวข้อง

### ประเด็นการประเมิน

๑. สถานศึกษามีการพัฒนาและดูแลสภาพแวดล้อม ภูมิทัศน์ของสถานศึกษาให้สะอาด เรียบร้อย สวยงาม และปลอดภัย
๒. สถานศึกษามีการกำกับดูแลการใช้อาคารสถานที่ ห้องเรียน ห้องปฏิบัติการ ศูนย์วิทยบริการ และอื่น ๆ ให้มีสภาพที่พร้อมใช้งาน มีความปลอดภัย สะอาด เรียบร้อย สวยงาม
๓. สถานศึกษามีการกำกับดูแลในการจัดหา การใช้ การบำรุงรักษาครุภัณฑ์ที่เหมาะสมเพียงพอและมีความปลอดภัยในทุกสาขางานที่จัดการเรียนการสอน
๔. สถานศึกษามีการนำเทคโนโลยีคอมพิวเตอร์มาใช้ในการบริหารจัดการระบบฐานข้อมูลอย่างเป็นระบบและมีประสิทธิภาพ
๕. สถานศึกษาส่งเสริมให้ผู้บริหาร ครู บุคลากรทางการศึกษาและผู้เรียน สามารถใช้ประโยชน์จากการบริหารจัดการฐานข้อมูลสารสนเทศ อย่างมีคุณภาพ

### ระดับคุณภาพ

ผลการประเมิน	ค่าคะแนน	ระดับคุณภาพ
ปฏิบัติตามประเด็นการประเมิน ๕ ข้อ	๕ คะแนน	ดีมาก
ปฏิบัติตามประเด็นการประเมิน ๔ ข้อ	๔ คะแนน	ดี
ปฏิบัติตามประเด็นการประเมิน ๓ ข้อ	๓ คะแนน	พอใช้
ปฏิบัติตามประเด็นการประเมิน ๒ ข้อ	๒ คะแนน	ต้องปรับปรุง
ปฏิบัติตามประเด็นการประเมิน ๑ ข้อ	๑ คะแนน	ต้องปรับปรุงเร่งด่วน

## ๒.๔ ด้านการนำนโยบายสู่การปฏิบัติ

สถานศึกษามีความสำเร็จในการดำเนินการบริหารจัดการสถานศึกษา ตามนโยบายสำคัญที่หน่วยงานต้นสังกัดหรือหน่วยงานที่กำกับดูแลสถานศึกษามอบหมาย โดยความร่วมมือของผู้บริหาร ครู บุคลากรทางการศึกษาและผู้เรียน รวมทั้งการช่วยเหลือ ส่งเสริม สนับสนุนจากผู้ปกครอง ชุมชน สถานประกอบการและหน่วยงานที่เกี่ยวข้องทั้งภาครัฐและภาคเอกชน

เป้าหมาย	ข้อพิจารณา	เกณฑ์การประเมิน
ผู้อำนวยการสถานศึกษามีความรู้ความเข้าใจและบริหารจัดการดำเนินการตามนโยบายของหน่วยงานต้นสังกัดหรือหน่วยงานที่กำกับดูแลสถานศึกษาได้อย่างถูกต้องครบถ้วน	๑.ระดับคุณภาพในการดำเนินการตามนโยบายสำคัญของหน่วยงานต้นสังกัดหรือหน่วยงานที่กำกับดูแลสถานศึกษา ตามนโยบายการพัฒนาและส่งเสริมสถานศึกษาคุณธรรม	ระดับดี

**ข้อพิจารณาที่ ๑ ระดับคุณภาพในการดำเนินการตามนโยบายสำคัญของหน่วยงานต้นสังกัดหรือ**

**หน่วยงานที่กำกับดูแลสถานศึกษา ตามนโยบายการพัฒนาและส่งเสริมสถานศึกษาคุณธรรม**

คำอธิบาย

สถานศึกษามีความสำเร็จในการดำเนินการบริหารจัดการศึกษาตามนโยบาย การพัฒนาและส่งเสริมสถานศึกษาคุณธรรม ด้วยความเป็นผู้นำของผู้อำนวยการสถานศึกษา และความร่วมมือของผู้บริหาร ครู บุคลากรทางการศึกษา และผู้เรียน รวมทั้งการช่วยเหลือส่งเสริม สนับสนุนจากผู้ปกครอง ชุมชน สถานประกอบการและหน่วยงานที่เกี่ยวข้อง

**ประเด็นการประเมิน**

- ผู้อำนวยการสถานศึกษามีความรู้ความเข้าใจในนโยบายการพัฒนาและส่งเสริมสถานศึกษาคุณธรรมมอบหมายได้อย่างถูกต้อง
- ผู้อำนวยการสถานศึกษามีความสามารถในการสื่อสารให้ ผู้บริหาร ครู บุคลากรทางการศึกษา และผู้เรียนรวมทั้งผู้ปกครอง ชุมชนสถานประกอบการและหน่วยงานที่เกี่ยวข้องทั้งภาครัฐและเอกชนได้รู้และเข้าใจในนโยบายการพัฒนาและส่งเสริมสถานศึกษาคุณธรรมมอบหมายได้เป็นอย่างดี

๓. ครู บุคลากรทางการศึกษา และผู้เรียน ร่วมกันกำหนดแผนงานโครงการกิจกรรมและเป้าหมาย ดำเนินงานเพื่อให้นโยบายการพัฒนาและส่งเสริมสถานศึกษาคุณธรรมประสบผลสำเร็จตามเป้าหมาย
๔. ผู้อำนวยการสถานศึกษามีการติดตามตรวจสอบการดำเนินงานตามแผนงาน กิจกรรม และเป้าหมายที่กำหนด
๕. ผู้อำนวยการสถานศึกษามีการประเมินผลการดำเนินงานตามเป้าหมายและกำหนดแผนพัฒนาต่อไป

#### ระดับคุณภาพ

ผลการประเมิน	ระดับคุณภาพ
ปฏิบัติตามประเด็นการประเมิน ข้อ ๑, ๒, ๓, ๔ และ ๕	ดีเยี่ยม
ปฏิบัติตามประเด็นการประเมิน ข้อ ๑, ๒, ๓ และ ๔	ดีมาก
ปฏิบัติตามประเด็นการประเมิน ข้อ ๑, ๒ และ ๓	ดี
ปฏิบัติตามประเด็นการประเมิน ข้อ ๑ และ ๒	พอใช้
ปฏิบัติตามประเด็นการประเมิน ข้อ ๑	ต้องปรับปรุง

#### มาตรฐานที่ ๓ การสร้างสังคมแห่งการเรียนรู้

สถานศึกษาร่วมมือกับบุคคล ชุมชน องค์กรต่าง ๆ เพื่อสร้างสังคมแห่งการเรียนรู้ มีการจัดทำนวัตกรรม สิ่งประดิษฐ์ งานสร้างสรรค์ งานวิจัย ประกอบด้วยประเด็นการประเมิน ดังนี้

##### ๓.๑ ด้านความร่วมมือในการสร้างสังคมแห่งการเรียนรู้

สถานศึกษามีการสร้างความร่วมมือกับบุคคล ชุมชน องค์กรต่าง ๆ ทั้งในประเทศและต่างประเทศในการจัดการศึกษา การจัดทรัพยากรทางการศึกษา กระบวนการเรียนรู้ การบริการทางวิชาการและวิชาชีพ โดยใช้เทคโนโลยีที่เหมาะสม เพื่อพัฒนาผู้เรียนและคนในชุมชนสู่สังคมแห่งการเรียนรู้

เป้าหมาย	ข้อพิจารณา	เกณฑ์การประเมิน
สถานศึกษามีการสร้างความร่วมมือกับบุคคล ชุมชน องค์กรต่าง ๆ เพื่อสร้างสังคมแห่งการเรียนรู้	๑.ระดับคุณภาพในการประสานความร่วมมือเพื่อการบริหารจัดการศึกษา	ระดับดี

## ข้อพิจารณาที่ ๑ ระดับคุณภาพในการประสานความร่วมมือเพื่อการบริหารจัดการศึกษา

### คำอธิบาย

สถานศึกษามีการประสานความร่วมมือกับบุคคล ชุมชน สมาคม ชมรม สถานประกอบการ หน่วยงานที่เกี่ยวข้อง เพื่อส่งเสริม สนับสนุนการบริหารจัดการศึกษา

### ประเด็นการประเมิน

๑. สถานศึกษามีแผน โครงการ ในการประสานความร่วมมือกับบุคคล ชุมชน สมาคม ชมรม สถานประกอบการ หน่วยงานที่เกี่ยวข้อง เพื่อระดมทรัพยากรในการบริหารจัดการศึกษา
๒. สถานศึกษามีจำนวนบุคคล ชุมชน สมาคม ชมรม สถานประกอบการ หน่วยงานที่ร่วมมือในการจัดการศึกษาด้านการฝึกประสบการณ์ทักษะวิชาชีพโดยมีสัดส่วนความร่วมมือ ๑ แห่งต่อผู้เรียนไม่เกิน ๒๐ คน หรือด้านการศึกษาดูงานของผู้เรียนโดยมีสัดส่วนของความร่วมมือ ๑ แห่งต่อ ๑ เทอมของผู้เรียนแต่ละสาขางานที่จัดการเรียนการสอน
๓. สถานศึกษาได้รับความร่วมมือช่วยเหลือจากบุคคล ชุมชน สมาคม ชมรม สถานประกอบการ หน่วยงานที่เกี่ยวข้องในการรับเชิญเป็นครูพิเศษ วิทยากร ร่วมพัฒนาผู้เรียน โดยมีสัดส่วนความร่วมมือ ๑ ครั้ง ต่อ ๑ เทอมในทุกสาขางานที่จัดการเรียนการสอน
๔. สถานศึกษาได้รับความร่วมมือช่วยเหลือจากบุคคล ชุมชน สมาคม ชมรม สถานประกอบการ หน่วยงานที่เกี่ยวข้องในการมอบทุนการศึกษาให้แก่ผู้เรียนตามจำนวนที่เหมาะสม
๕. สถานศึกษาได้รับความร่วมมือช่วยเหลือจากบุคคล ชุมชน สมาคม ชมรม สถานประกอบการ หน่วยงานที่เกี่ยวข้องในการบริจาคเงิน หรือวัสดุอุปกรณ์ หรือครุภัณฑ์ หรือสิ่งอื่น ๆ ใดๆ อย่างใดอย่างหนึ่งหรือหลายอย่าง เพื่อส่งเสริม สนับสนุน การจัดการศึกษาตามจำนวนที่เหมาะสม

### ระดับคุณภาพ

ผลการประเมิน	ค่าคะแนน	ระดับคุณภาพ
มีผลตามประเด็นการประเมิน ๕ ข้อ	๕ คะแนน	ดีมาก
มีผลตามประเด็นการประเมิน ๔ ข้อ	๔ คะแนน	ดี
มีผลตามประเด็นการประเมิน ๓ ข้อ	๓ คะแนน	พอใช้
มีผลตามประเด็นการประเมิน ๒ ข้อ	๒ คะแนน	ต้องปรับปรุง
มีผลตามประเด็นการประเมิน ๑ ข้อ	๑ คะแนน	ต้องปรับปรุงเร่งด่วน



### ๓.๒ ด้านนวัตกรรม สิ่งประดิษฐ์ งานสร้างสรรค์ งานวิจัย

สถานศึกษาส่งเสริมสนับสนุนให้มีการจัดทำนวัตกรรม สิ่งประดิษฐ์ งานสร้างสรรค์ งานวิจัย โดยผู้บริหาร ครู บุคลากรทางการศึกษา ผู้เรียน หรือร่วมกับบุคคล ชุมชน องค์กรต่าง ๆ ที่สามารถนำไปใช้ประโยชน์ได้ตามวัตถุประสงค์ และเผยแพร่สู่สาธารณชน

เป้าหมาย	ข้อพิจารณา	เกณฑ์การประเมิน
ผู้บริหาร ครู บุคลากรทางการศึกษา ผู้เรียน จัดทำนวัตกรรม สิ่งประดิษฐ์ งาน สร้างสรรค์ งานวิจัยและสามารถนำไปใช้ ประโยชน์ได้	๑.ระดับคุณภาพในการจัดการศึกษา	ระดับดี

#### ข้อพิจารณาที่ ๑ ระดับคุณภาพในการจัดการศึกษา

คำอธิบาย

สถานศึกษาส่งเสริม สนับสนุน กำกับดูแลให้ผู้บริหาร ครู บุคลากรทางการศึกษา ผู้เรียนจัดทำนวัตกรรม โครงการพัฒนาทักษะวิชาชีพที่สอดคล้องกับสาขางานที่เรียนเป็นรายบุคคลหรือเป็นกลุ่มตามความเหมาะสม โดยผลงานที่เกิดขึ้นสามารถนำไปใช้ประโยชน์ได้

#### ประเด็นการประเมิน

๑. หลักฐานรูปเล่มงานนวัตกรรม สิ่งประดิษฐ์ งานสร้างสรรค์ งานวิจัย เอกสารที่เกี่ยวข้องของแต่ละระดับ ประเภทวิชา สาขาวิชา สาขางาน
๒. หลักฐานชิ้นงานนวัตกรรม สิ่งประดิษฐ์ งานสร้างสรรค์ งานวิจัย ของแต่ละระดับประเภทวิชา สาขาวิชา สาขางาน
๓. หลักฐานด้านผู้เรียนในระดับชั้น ปวช.๓ และ ปวส. ๒ จำแนกตามประเภทวิชา สาขาวิชา สาขางาน
๔. หลักฐานการนำนวัตกรรม สิ่งประดิษฐ์ งานสร้างสรรค์ งานวิจัย ไปใช้ประโยชน์
๕. หลักฐานการประเมินงานนวัตกรรม สิ่งประดิษฐ์ งานสร้างสรรค์ งานวิจัย ของแต่ละประเภทวิชา สาขาวิชา สาขางาน

### ระดับคุณภาพ

ผลการประเมิน	ค่าคะแนน	ระดับคุณภาพ
มีผลตามประเด็นการประเมิน ๕ ข้อ	๕ คะแนน	ดีเยี่ยม
มีผลตามประเด็นการประเมิน ๔ ข้อ	๔ คะแนน	ดีมาก
มีผลตามประเด็นการประเมิน ๓ ข้อ	๓ คะแนน	ดี
มีผลตามประเด็นการประเมิน ๒ ข้อ	๒ คะแนน	พอใช้
มีผลตามประเด็นการประเมิน ๑ ข้อ	๑ คะแนน	ต้องปรับปรุง

## ส่วนที่ ๓

### แผนพัฒนาการจัดการศึกษาของสถานศึกษา

ปรัชญา	คุณธรรม นำวิชา พัฒนาตน
เอกลักษณ์ของสถานศึกษา	“สถานที่เด่น เน้นภาษา”
อัตลักษณ์ของผู้เรียน	“วิชาดีพเด่น เน้นคุณธรรม”
วิชาดีพเด่น	มีสมรรถนะและทักษะด้านวิชาชีพสามารถประกอบอาชีพได้
เน้นคุณธรรม	คุณงานความดีที่ประพฤติปฏิบัติในการประกอบอาชีพจนเป็นนิสัยที่ดีงามก่อให้เกิดประโยชน์แก่ตนเองและสังคม
คุณธรรมอัตลักษณ์ของสถานศึกษา	“จิตสาธารณะ สามัคคี มีวินัย”
จิตสาธารณะ	ความมีน้ำใจช่วยเหลือผู้อื่นโดยไม่หวังผลตอบแทนด้วยความเต็มใจ
สามัคคี	ความปรองดอง ความพร้อมเพรียง ร่วมมือร่วมแรงร่วมใจปฏิบัติงานให้บรรลุวัตถุประสงค์ตามที่ต้องการและเป็นประโยชน์ต่อส่วนรวมมีความสมานฉันท์ยอมรับความคิดเห็นที่แตกต่าง
มีวินัย	รู้จักบังคับตนให้อยู่ในระเบียบ กฎเกณฑ์ข้อบังคับ ควบคุมความประพฤติกรรมทั้งทางกาย วาจา ใจให้เรียบร้อยดีงาม
สีประจำวิทยาลัย	ฟ้า – ขาว

#### ๑ วิสัยทัศน์ (Vision)

วิทยาลัยเทคโนโลยีบริหารธุรกิจยานนาวา กำหนดวิสัยทัศน์ของวิทยาลัยไว้ดังนี้

“สถานศึกษาแห่งการเรียนรู้ พัฒนากำลังคนอาชีวศึกษาให้มีสมรรถนะวิชาชีพโดดเด่นด้านภาษา และคุณธรรม”

#### ๒ พันธกิจ (Mission)

วิทยาลัยเทคโนโลยีบริหารธุรกิจยานนาวา ได้กำหนดพันธกิจเพื่อให้ประสบความสำเร็จตามวิสัยทัศน์ที่กำหนดไว้ดังนี้

- พันธกิจที่
๑. สร้างคุณลักษณะของผู้สำเร็จการศึกษาที่พึงประสงค์
  ๒. สร้างการจัดการอาชีวศึกษาให้มีประสิทธิภาพ
  ๓. สร้างสังคมแห่งการเรียนรู้

วิสัยทัศน์	พันธกิจ
สถานศึกษาแห่งการเรียนรู้ พัฒนากำลังคน อาชีวศึกษาให้มีสมรรถนะวิชาชีพโดดเด่นด้าน ภาษา และคุณธรรม	๑. สร้างคุณลักษณะของผู้สำเร็จการศึกษาที่พึงประสงค์ ๒. สร้างการจัดการอาชีวศึกษาให้มีประสิทธิภาพ ๓. สร้างสังคมแห่งการเรียนรู้

### ๓.๓ กลยุทธ์ (Strategy)

วิทยาลัยเทคโนโลยีบริหารธุรกิจยานนาวา ได้กำหนดกลยุทธ์เพื่อให้ประสบความสำเร็จตามพันธกิจที่กำหนดไว้ดังนี้

พันธกิจ	กลยุทธ์
๑. สร้างคุณลักษณะของผู้สำเร็จการศึกษาที่พึงประสงค์	๑. พัฒนาผู้สำเร็จการศึกษาให้มีความรู้ตามมาตรฐาน คุณวุฒิอาชีวศึกษา ๒. พัฒนาผู้สำเร็จการศึกษาให้มีทักษะและการประยุกต์ใช้ตามมาตรฐานคุณวุฒิอาชีวศึกษา ๓. พัฒนาผู้สำเร็จการศึกษาให้มีคุณธรรม จริยธรรม และคุณสมบัติที่พึงประสงค์
๒. สร้างการจัดการอาชีวศึกษาให้มีประสิทธิภาพ	๑. พัฒนาหลักสูตรฐานสมรรถนะของสถานศึกษาให้สอดคล้องกับความต้องการของผู้เกี่ยวข้อง ๒. พัฒนาการจัดการเรียนการสอนให้มีประสิทธิภาพตามมาตรฐานคุณวุฒิอาชีวศึกษา ๓. พัฒนาการบริการจัดการของสถานศึกษาให้เต็มศักยภาพและมีประสิทธิภาพ ๔. ขับเคลื่อนนโยบายสู่การปฏิบัติ
๓. สร้างสังคมแห่งการเรียนรู้	๑. สร้างเครือข่ายความร่วมมือ ๒. สร้างนวัตกรรมให้สังคม

### ๓.๔ พันธกิจ กลยุทธ์ เป้าประสงค์ แผนงาน โครงการ ตัวชี้วัด

วิทยาลัยเทคโนโลยีบริหารธุรกิจยานนาวา ได้จัดทำแผนพัฒนาการจัดการศึกษาของสถานศึกษา เพื่อกำหนดทิศทางและแนวทางในการขับเคลื่อนคุณภาพการจัดการศึกษาของสถานศึกษาให้มีคุณภาพ ตามมาตรฐานการศึกษาของสถานศึกษา เพื่อให้บรรลุซึ่งวิสัยทัศน์ของสถานศึกษา ดังนี้

พันธกิจที่ ๑ สร้างคุณลักษณะของผู้สำเร็จการศึกษาที่พึงประสงค์

#### ๑. วัตถุประสงค์

- ๑.๑ เพื่อให้ผู้สำเร็จการศึกษามีความรู้ตามมาตรฐานคุณวุฒิอาชีวศึกษา
- ๑.๒ เพื่อให้ผู้สำเร็จการศึกษามีทักษะและการประยุกต์ใช้ตามมาตรฐานคุณวุฒิอาชีวศึกษา
- ๑.๓ เพื่อให้ผู้สำเร็จการศึกษามีคุณธรรม จริยธรรม และคุณสมบัติที่พึงประสงค์

#### ๒. กลยุทธ์

พันธกิจที่ ๑ สร้างคุณลักษณะของผู้สำเร็จการศึกษาที่พึงประสงค์ มีจำนวน ๓ กลยุทธ์ ดังนี้

๒.๑ กลยุทธ์ที่ ๑ พัฒนาผู้สำเร็จการศึกษามีความรู้ตามมาตรฐานคุณวุฒิอาชีวศึกษา

๒.๑.๑ เป้าประสงค์ ผู้สำเร็จการศึกษามีความรู้เกี่ยวกับข้อเท็จจริง ตามหลักการ ทฤษฎีและแนวทางปฏิบัติที่เกี่ยวข้องกับสาขาที่เรียน หรือทำงานโดยเน้นความรู้เชิงทฤษฎีและหรือ ข้อเท็จจริง เป็นไปตามมาตรฐานคุณวุฒิอาชีวศึกษา

##### ๒.๑.๒ แผนงาน /โครงการ

- ๑) โครงการติดตามคุณภาพผู้สำเร็จการศึกษา
- ๒) โครงการคืนสู่เหย้าเราชาว YTC

##### ๒.๑.๓ ตัวชี้วัด

- ๑) ผู้สำเร็จการศึกษาที่ติดตามได้ไม่น้อยกว่าร้อยละ ๘๐
- ๒) ผู้สำเร็จการศึกษาเข้าร่วมโครงการไม่น้อยกว่าร้อยละ ๗๐

๒.๒ กลยุทธ์ที่ ๒ พัฒนาผู้สำเร็จการศึกษามีทักษะและการประยุกต์ใช้ตามมาตรฐานคุณวุฒิอาชีวศึกษา

๒.๒.๑ เป้าประสงค์ ผู้สำเร็จการศึกษามีทักษะที่จำเป็นในศตวรรษที่ ๒๑ ทักษะวิชาชีพ และทักษะชีวิต เป็นไปตามมาตรฐานคุณวุฒิอาชีวศึกษา

## ๒.๒.๒ แผนงาน /โครงการ

- ๑) โครงการติดตามคุณภาพผู้สำเร็จการศึกษา
- ๒) โครงการองค์การนักวิชาชีพในอนาคตแห่งประเทศไทย
- ๓) โครงการประเมินมาตรฐานวิชาชีพ
- ๔) โครงการทดสอบทางการศึกษาระดับชาติด้านอาชีวศึกษา
- ๕) โครงการฝึกประสบการณ์วิชาชีพ

## ๒.๒.๓ ตัวชี้วัด

- ๑) ผู้สำเร็จการศึกษาที่ติดตามได้ไม่น้อยกว่าร้อยละ ๘๐
- ๒) ร้อยละ ๑๐๐ ของผู้เรียนเป็นสมาชิกองค์การนักวิชาชีพในอนาคตแห่งประเทศไทย
- ๓) ร้อยละ ๘๐ ของผู้เข้าสอบมาตรฐานวิชาชีพผ่านการประเมินครั้งแรก
- ๔) ผู้เรียนชั้นปีสุดท้ายเข้าร่วมเตรียมความพร้อมในการสอบร้อยละ ๘๕
- ๕) ผู้เรียนชั้นปีสุดท้ายที่เข้าทดสอบมีคะแนนสูงกว่าเกณฑ์เฉลี่ยระดับชาติ
- ๖) ผู้เข้าฝึกประสบการณ์วิชาชีพผ่านการประเมินร้อยละ ๘๐

๒.๓ กลยุทธ์ที่ ๓ พัฒนาผู้สำเร็จการศึกษาให้มีคุณธรรม จริยธรรมและ  
คุณสมบัติที่พึงประสงค์

๒.๓.๑ เป้าประสงค์ ผู้สำเร็จการศึกษามีคุณธรรม จริยธรรม มีความภูมิใจและรักษาเอกลักษณ์ของชาติ เคารพสิทธิของผู้อื่น มีความรับผิดชอบต่อหน้าที่ตนตามระบอบประชาธิปไตยอันมีพระมหากษัตริย์ทรงเป็นประมุข มีจิตสำนึกรักษ์สิ่งแวดล้อม สามารถดำรงชีวิตตามหลักปรัชญาเศรษฐกิจพอเพียง

## ๒.๓.๒ แผนงาน /โครงการ

- ๑) โครงการสถานศึกษาคุณธรรม
- ๒) โครงการโรงเรียนสีขาว
- ๓) โครงการรักษาเอกลักษณ์ของชาติ
- ๔) โครงการการรักษ์สิ่งแวดล้อม
- ๕) โครงการดำเนินชีวิตตามหลักปรัชญาเศรษฐกิจพอเพียง

## ๒.๓.๓ ตัวชี้วัด

- ๑) ผู้เรียนไม่น้อยกว่าร้อยละ ๘๐ เข้าร่วมกิจกรรมอย่างน้อย ๓

กิจกรรม

- ๒) ผู้เรียนที่เข้ารับการอบรมร้อยละ ๘๐ ไม่ยุ่งเกี่ยวกับสารเสพติด  
และเคารพกฎจราจร
- ๓) ผู้เรียนไม่น้อยกว่าร้อยละ ๘๐ มีจิตสำนึกในการรักษาเอกลักษณ์

และ

วัฒนธรรมของชาติ

- ๔) ผู้เรียนไม่น้อยกว่าร้อยละ ๘๐ มีจิตสำนึกในการรักษาสีแกว้ล้อม
- ๕) ผู้เรียนร้อยละ ๘๐ สามารถนำหลักปรัชญาเศรษฐกิจพอเพียงไปใช้

ใน

ชีวิตประจำวัน

พันธกิจที่ ๒ สร้างการจัดการอาชีวศึกษาให้มีประสิทธิภาพ

๑. วัตถุประสงค์

- ๑.๑ เพื่อพัฒนาพัฒนาหลักสูตรสมรรถนะของสถานศึกษา
- ๑.๒ เพื่อพัฒนาการจัดการเรียนการสอนให้มีประสิทธิภาพ
- ๑.๓ เพื่อพัฒนาการบริหารจัดการของสถานศึกษาให้มีประสิทธิภาพ

๒. กลยุทธ์

พันธกิจที่ ๒ สร้างการจัดการอาชีวศึกษาให้มีประสิทธิภาพ มีจำนวน ๔ กล

ยุทธ์

ดังนี้

๒.๑ กลยุทธ์ที่ ๑ พัฒนาหลักสูตรฐานสมรรถนะของสถานศึกษาให้สอดคล้อง

กับความต้องการของผู้ที่เกี่ยวข้อง

๒.๑.๑ เป้าประสงค์ สถานศึกษามีหลักสูตรฐานสมรรถนะที่สอดคล้องกับความต้องการของผู้ที่เกี่ยวข้อง

๒.๑.๒ แผนงาน /โครงการ

- ๑) โครงการพัฒนาหลักสูตรฐานสมรรถนะ
- ๒) โครงการพัฒนาคุณภาพการจัดการทำแผนการจัดการเรียนรู้

๒.๑.๓ ตัวชี้วัด

- ๑) สถานศึกษามีหลักสูตรฐานสมรรถนะที่ได้รับการพัฒนาครบทุกสาขาวิชา
- ๒) ร้อยละ ๘๐ ของผู้สอนนำผลการพัฒนาไปบูรณาการได้อย่าง

เหมาะสม

๒.๒ กลยุทธ์ที่ ๒ พัฒนาการจัดการเรียนการสอนให้มีประสิทธิภาพตาม  
มาตรฐาน คุณวุฒิอาชีวศึกษา

๒.๒.๑ เป้าประสงค์ สถานศึกษามีการพัฒนากิจการจัดการเรียนการสอนตรงตาม

มาตรฐานคุณวุฒิอาชีวศึกษา

๒.๒.๒ แผนงาน /โครงการ

- ๑) โครงการพัฒนาบุคลากรด้านการศึกษา
- ๒) โครงการส่งเสริมครูมืออาชีพ

๒.๒.๓ ตัวชี้วัด

- ๑) บุคลากรด้านการศึกษาไม่น้อยกว่าร้อยละ ๗๐ ได้รับการพัฒนาอย่างต่อเนื่อง
- ๒) ครูผู้สอนเป็นครูมืออาชีพไม่น้อยกว่าร้อยละ ๗๐

๒.๓ กลยุทธ์ที่ ๓ พัฒนาการบริหารจัดการของสถานศึกษาให้เต็มศักยภาพ  
และมีประสิทธิภาพ

๒.๓.๑ เป้าประสงค์ สถานศึกษามีการบริหารจัดการอย่างเป็นระบบและมี  
ประสิทธิภาพ

๒.๓.๒ แผนงาน /โครงการ

- ๑) โครงการพัฒนาคุณภาพการบริหารจัดการบุคลากร
- ๒) โครงการพัฒนาคุณภาพอาคารสถานที่ สภาพแวดล้อม ภูมิทัศน์
- ๓) โครงการสนับสนุนครุภัณฑ์เพื่อการศึกษา
- ๔) โครงการพัฒนาคุณภาพการบริหารจัดการงบประมาณ
- ๕) โครงการประชาสัมพันธ์วิทยาลัย

๒.๓.๓ ตัวชี้วัด

- ๑) สถานศึกษามีการบริหารจัดการด้านบุคลากรอย่างมีประสิทธิภาพ
- ๒) สถานศึกษามีอาคารสถานที่ สภาพแวดล้อม ภูมิทัศน์ ห้องเรียน ห้องปฏิบัติการสะอาด ปลอดภัย เชื่อมต่อการเรียนรู้
- ๓) สถานศึกษามีครุภัณฑ์เพื่อการศึกษาเพียงพอ
- ๔) สถานศึกษามีการบริหารจัดการงบประมาณที่เพียงพอ
- ๕) สถานศึกษาเป็นที่รู้จักและเป็นที่ยอมรับแก่บุคคลทั่วไป



## ๒.๔ กลยุทธ์ที่ ๔ ขับเคลื่อนนโยบายสู่การปฏิบัติ

๒.๔.๑ เป้าประสงค์ สถานศึกษามีความสำเร็จในการบริหารจัดการสถานศึกษาตามนโยบายสำคัญที่หน่วยงานต้นสังกัดหรือหน่วยงานที่เกี่ยวข้องมอบหมายด้วยความร่วมมือของทุกฝ่าย

๒.๔.๒ แผนงาน /โครงการ

- ๑) โครงการขับเคลื่อนนโยบายสู่การปฏิบัติ
- ๒) โครงการสถานศึกษาคุณธรรม
- ๓) โครงการศูนย์ป่มเพาะวิสาหกิจเพื่อการศึกษา
- ๔) โครงการองค์การนักวิชาชีพในอนาคตแห่งประเทศไทย
- ๕) โครงการความร่วมมือทวิภาคี

๒.๔.๓ ตัวชี้วัด

- ๑) ผู้อำนวยการสถานศึกษาสามารถขับเคลื่อนนโยบายสู่การปฏิบัติได้อย่างครบถ้วน
- ๒) ผู้เรียนไม่น้อยกว่าร้อยละ ๘๐ มีคุณธรรม จริยธรรม
- ๓) ผู้เรียนไม่น้อยกว่าร้อยละ ๗๕ ได้รับการพัฒนาเป็นผู้ประกอบการฝึกอาชีพในสถานศึกษา
- ๔) ผู้เรียนมีทักษะการบริหารจัดการ มีความสามัคคี มีคุณธรรม จริยธรรมไม่น้อยกว่าร้อยละ ๘๐ ของผู้เรียน
- ๕) สถานศึกษาได้รับความร่วมมือทวิภาคีจากสถานประกอบการไม่

กว่าร้อยละ ๕๐

พันธกิจที่ ๓ สร้างสังคมแห่งการเรียนรู้

### ๑. วัตถุประสงค์

- ๑.๑ เพื่อสร้างเครือข่ายความร่วมมือ
- ๑.๒ เพื่อส่งเสริมสนับสนุนให้มีการจัดทำ นวัตกรรม สิ่งประดิษฐ์ งานวิจัย

### ๒. กลยุทธ์

พันธกิจที่ ๓ สร้างสังคมแห่งการเรียนรู้ มีจำนวน ๒ กลยุทธ์ ดังนี้

๓.๑ กลยุทธ์ที่ ๑ สร้างเครือข่ายความร่วมมือ

- ๓.๑.๑ เป้าประสงค์ สถานศึกษามีการสร้างร่วมมือกับบุคคล ชุมชน องค์การในการจัดหาทรัพยากรทางการศึกษา มีการบริการวิชาการและวิชาชีพ โดยใช้เทคโนโลยีที่เหมาะสมเพื่อพัฒนาผู้เรียนและคนในชุมชนสู่สังคมแห่งการเรียนรู้

## ๓.๑.๒ แผนงาน /โครงการ

- ๑) โครงการศูนย์บ่มเพาะวิสาหกิจเพื่อการศึกษา
- ๒) โครงการเครือข่ายความร่วมมือระดับมหาวิทยาลัยเพื่อการบริหาร

## จัดการ

- ๓) โครงการบริการวิชาการ วิชาชีพ
- ๔) โครงการพัฒนาการจัดการเรียนการสอนโดยผู้ทรงคุณวุฒิภายนอก
- ๕) โครงการความร่วมมือทวิภาคี

## ๓.๑.๓ ตัวชี้วัด

- ๑) ผู้เรียนไม่น้อยกว่าร้อยละ ๗๕ ได้รับการพัฒนาเป็นผู้ประกอบการ  
ฝึกอาชีพในสถานศึกษา
- ๒) สถานศึกษาได้รับความร่วมมือจากบุคคล ชุมชน องค์กร ในการ

## ระดม

ทรัพยากรเพื่อการบริหารจัดการไม่น้อยกว่าร้อยละ ๕๐ ของ  
เครือข่ายความร่วมมือ

- ๓) สถานศึกษาได้รับความร่วมมือ ในการบริการวิชาการวิชาชีพ  
จากบุคคลชุมชน องค์กร ไม่น้อยกว่าร้อยละ ๔๐
- ๔) สถานศึกษามีการจัดการเรียนการสอนโดยผู้ทรงคุณวุฒิภายนอก  
ทุกภาคเรียน
- ๕) สถานศึกษาได้รับความร่วมมือทวิภาคีจากสถานประกอบการไม่น้อย  
กว่าร้อยละ ๕๐

## ๓.๒ กลยุทธ์ที่ ๒ สร้างนวัตกรรมให้สังคม

๒.๑.๑ เป้าประสงค์ สถานศึกษาส่งเสริมสนับสนุนให้มีการจัดทำนวัตกรรม  
สิ่งประดิษฐ์ งานวิจัย งานสร้างสรรค์ งานวิจัย โดยความร่วมมือของทุกฝ่าย และนำไปใช้ประโยชน์เผยแพร่  
สู่สาธารณชน

## ๒.๑.๒ แผนงาน /โครงการ

- ๑) โครงการนวัตกรรมการศึกษาสู่โลกอาชีพ

## ๒.๑.๓ ตัวชี้วัด

- ๑) ร้อยละ ๗๐ ของผู้เรียนชั้นปีสุดท้ายสามารถสร้างนวัตกรรม  
สิ่งประดิษฐ์สร้างสรรค์ งานวิจัย

## ส่วนที่ ๔

## ทิศทางและแนวทางการพัฒนาการจัดการศึกษาของสถานศึกษา

การขับเคลื่อนแผนพัฒนาการจัดการศึกษาของสถานศึกษาสู่การปฏิบัติ

พันธกิจที่ ๑ สร้างคุณลักษณะของผู้สำเร็จการศึกษาที่พึงประสงค์

เป้าประสงค์ ผู้สำเร็จการศึกษามีคุณลักษณะที่พึงประสงค์

กลยุทธ์	เป้าหมาย/ตัวชี้วัด	ตัวชี้วัดปีการศึกษา			โครงการ/กิจกรรม/งาน	ตัวชี้วัดความสำเร็จ ของโครงการ	หน่วยงานที่ รับผิดชอบ
		๒๕๖๑	๒๕๖๒	๒๕๖๓			
๑. พัฒนาผู้สำเร็จ การศึกษาให้มีความรู้ตาม มาตรฐานคุณวุฒิ อาชีวศึกษา	<b>๑ ผู้สำเร็จการศึกษามี</b> ความรู้ตามมาตรฐาน คุณวุฒิอาชีวศึกษา <b>ข้อพิจารณาที่ ๑.๑</b> ระดับความพึงพอใจที่มีต่อ คุณภาพของผู้สำเร็จ การศึกษาด้านสมรรถนะ หลักและสมรรถนะทั่วไปอยู่ ในระดับดี	ร้อยละ ๕๐	ร้อยละ ๕๕	ร้อยละ ๖๐	๑.โครงการติดตาม คุณภาพผู้สำเร็จ การศึกษา - เสริมความรู้สู่อาชีพ - ปัจฉิมนิเทศ - YTC Talent - ดาวเด่น YTC ๒. โครงการคืนสู่เหย้าเรา ชาว YTC - สานสัมพันธ์พี่น้อง YTC - สมาคมศิษย์เก่า YTC	๑. ผู้สำเร็จ การศึกษาที่ติดตาม ได้ไม่น้อยกว่า ร้อยละ ๘๐  ๒. ผู้สำเร็จ การศึกษาเข้าร่วม โครงการไม่น้อยกว่า ร้อยละ ๗๐	ฝ่ายวิชาการ          ฝ่ายกิจการ นักเรียน/ นักศึกษา

กลยุทธ์	เป้าหมาย/ตัวชี้วัด	ตัวชี้วัดปีการศึกษา			โครงการ/กิจกรรม/งาน	ตัวชี้วัดความสำเร็จ ของโครงการ	หน่วยงานที่ รับผิดชอบ
		๒๕๖๑	๒๕๖๒	๒๕๖๓			
	<p><b>ข้อพิจารณาที่ ๑.๒</b> จำนวนผู้สำเร็จการศึกษา ผ่านเกณฑ์การประเมิน มาตรฐานวิชาชีพร้อยละ ๘๐ ขึ้นไป</p> <p><b>ข้อพิจารณาที่ ๑.๓</b> ระดับความพึงพอใจที่มีต่อ คุณภาพของผู้สำเร็จ การศึกษาด้านคุณลักษณะที่ พึงประสงค์อยู่ในระดับดี</p>						
๒. พัฒนาผู้สำเร็จ การศึกษาให้มีทักษะและ การประยุกต์ใช้ตาม มาตรฐานคุณวุฒิ อาชีวศึกษา	๑. ผู้สำเร็จการศึกษามี ทักษะและการประยุกต์ใช้ ตามมาตรฐานคุณวุฒิ อาชีวศึกษา	ร้อยละ ๖๐	ร้อยละ ๗๐	ร้อยละ ๘๐			

กลยุทธ์	เป้าหมาย/ตัวชี้วัด	ตัวชี้วัดปีการศึกษา			โครงการ/กิจกรรม/งาน	ตัวชี้วัดความสำเร็จ ของโครงการ	หน่วยงานที่ รับผิดชอบ
		๒๕๖๑	๒๕๖๒	๒๕๖๓			
	<p><b>ข้อพิจารณาที่ ๑.๑</b> ระดับความพึงพอใจที่มีต่อ คุณภาพของผู้สำเร็จ การศึกษาด้านสมรรถนะ หลักและสมรรถนะทั่วไปอยู่ ในระดับดี</p> <p><b>ข้อพิจารณาที่ ๑.๒</b> จำนวนผู้สำเร็จการศึกษา ผ่านเกณฑ์การประเมิน มาตรฐานวิชาชีพร้อยละ ๘๐ ขึ้นไป</p>				<p>๑.โครงการติดตาม คุณภาพผู้สำเร็จ การศึกษา - เสริมสร้างความรู้สึ อาชีพ -YTC Talent -ดาว เด่น YTC</p> <p>๒.โครงการองค์การนัก วิชาชีพในอนาคตแห่ง ประเทศไทย -การแข่งขันทักษะวิชาชีพ</p> <p>๓.โครงการประเมิน มาตรฐานวิชาชีพ</p>	<p>๑. ผู้สำเร็จ การศึกษาที่ติดตาม ได้ไม่น้อยกว่าร้อย ละ ๘๐</p> <p>๒. ร้อยละ ๑๐๐ ของผู้เรียนเป็น สมาชิกองค์การนัก วิชาชีพในอนาคต แห่งประเทศไทย</p> <p>๓. ร้อยละ ๘๐ ของผู้ เข้าสอบมาตรฐาน วิชาชีพผ่านการ ประเมินครั้งแรก</p>	<p>ฝ่ายวิชาการ</p> <p>ฝ่ายวิชาการ</p> <p>ฝ่ายวิชาการ</p>

กลยุทธ์	เป้าหมาย/ตัวชี้วัด	ตัวชี้วัดปีการศึกษา			โครงการ/กิจกรรม/งาน	ตัวชี้วัดความสำเร็จ ของโครงการ	หน่วยงานที่ รับผิดชอบ
		๒๕๖๑	๒๕๖๒	๒๕๖๓			
					<p>-สอบมาตรฐานวิชาชีพตามสาขาวิชา</p> <p>๔.โครงการทดสอบทางการศึกษาระดับชาติด</p> <p>-เตรียมความพร้อมก่อนทดสอบ</p>	<p>๔.๑ ผู้เรียนชั้นปีสุดท้ายเข้าร่วมเตรียมความพร้อมในการสอบร้อยละ ๘๕</p> <p>๔.๒ ผู้เรียนชั้นปีสุดท้ายที่เข้าสอบมีคะแนนสูงกว่าเกณฑ์เฉลี่ยระดับชาติ</p>	ฝ่ายวิชาการ
					<p>๕.โครงการฝึกประสบการณ์วิชาชีพ</p> <p>-เตรียมความพร้อมก่อนฝึกประสบการณ์วิชาชีพ</p>	<p>๕. ผู้เข้าฝึกประสบการณ์วิชาชีพผ่านการประเมินร้อยละ ๘๐</p>	ฝ่ายวิชาการ

กลยุทธ์	เป้าหมาย/ตัวชี้วัด	ตัวชี้วัดปีการศึกษา			โครงการ/กิจกรรม/งาน	ตัวชี้วัดความสำเร็จ ของโครงการ	หน่วยงานที่ รับผิดชอบ
		๒๕๖๑	๒๕๖๒	๒๕๖๓			
๓. พัฒนาผู้สำเร็จ การศึกษาให้มีคุณธรรม จริยธรรมและคุณสมบัติที่ พึงประสงค์	๑. ผู้สำเร็จการศึกษามี ทักษะและการประยุกต์ใช้ ตามมาตรฐานคุณวุฒิ อาชีวศึกษา <b>ข้อพิจารณาที่ ๑.๓</b> ระดับความพึงพอใจที่มีต่อ คุณภาพของผู้สำเร็จ การศึกษาด้านคุณลักษณะที่ พึงประสงค์อยู่ในระดับดี	ร้อยละ ๗๐	ร้อยละ ๗๕	ร้อยละ ๘๐	<b>๑.โครงการสถานศึกษา คุณธรรม</b> -อบรมจริยธรรม -Home room -อภิบาลดูแลผู้เรียน -ลูกเสือจิตสาธารณะ -อบรมหน้าเสาธง -ปฐมนิเทศ -พี่สอนน้องคล้องสัมพันธ์ -เสริมสร้างบุคลิกภาพ ผู้เรียน -กิจกรรมยามเช้า -กิจกรรม Reading Time -Sport Day -เคารพสัญญาณกริ่ง -ประธินไต่ยในห้องเรียน <b>๒.โครงการโรงเรียนสี ขาว</b>	๑.ผู้เรียนไม่น้อยกว่า ร้อยละ ๘๐ เข้าร่วม กิจกรรมอย่างน้อย ๓ กิจกรรม  ๒. ผู้เรียนที่เข้ารับการ อบรม ร้อยละ ๘๐ ไม่ยุ่ง	ฝ่ายกิจการ นักเรียน/ นักศึกษา

กลยุทธ์	เป้าหมาย/ตัวชี้วัด	ตัวชี้วัดปีการศึกษา			โครงการ/กิจกรรม/งาน	ตัวชี้วัดความสำเร็จของโครงการ	หน่วยงานที่รับผิดชอบ
		๒๕๖๑	๒๕๖๒	๒๕๖๓			
					-ตรวจสอบสารเสพติด -รู้เท่าทันยาเสพติด -อบรมความรู้กฎจราจร -ขับขี่ปลอดภัยใส่หมวกกันน็อค <b>๓.โครงการรักษาเอกลักษณ์ของชาติ</b> -ถวายปีการศึกษา -วันสุนทรภู่ -เทิดทูนพระคุณที่สาม -เข้าพรรษา -วันภาษาไทย -ถวายพระพรในหลวง ร.๑๐ -วันแม่แห่งชาติ -วันวิทยาศาสตร์ -ลอยกระทง -วันพ่อแห่งชาติ	เกี่ยวกับสารเสพติดและ เคารพกฎจราจร  ๓. ผู้เรียนไม่น้อยกว่าร้อยละ๘๐ มีจิตสำนึกในการรักษาเอกลักษณ์และวัฒนธรรมของชาติ	ฝ่ายกิจการนักเรียน/ นักศึกษา  ฝ่ายกิจการนักเรียน/ นักศึกษา





กลยุทธ์	เป้าหมาย/ตัวชี้วัด	ตัวชี้วัดปีการศึกษา			โครงการ/กิจกรรม/งาน	ตัวชี้วัดความสำเร็จ ของโครงการ	หน่วยงานที่ รับผิดชอบ
		๒๕๖๑	๒๕๖๒	๒๕๖๓			
					-Home room -บูรณาการความรู้ เศรษฐกิจพอเพียงใน รายวิชา		

พันธกิจที่ ๒ สร้างการจัดการอาชีวศึกษาให้มีประสิทธิภาพ

เป้าประสงค์ สถานศึกษามีประสิทธิภาพในการบริหารจัดการด้านอาชีวศึกษา

กลยุทธ์	เป้าหมาย/ตัวชี้วัด	ตัวชี้วัดปีการศึกษา			โครงการ/กิจกรรม/งาน	ตัวชี้วัดความสำเร็จ ของโครงการ	หน่วยงานที่ รับผิดชอบ
		๒๕๖๑	๒๕๖๒	๒๕๖๓			
๑. พัฒนาหลักสูตรฐาน สมรรถนะของสถานศึกษา ให้สอดคล้องกับ ความต้องการของผู้ที่เกี่ยวข้อง	๑. สถานศึกษามีหลักสูตร ฐานสมรรถนะสอดคล้องกับ ความต้องการของผู้ที่ เกี่ยวข้อง <b>ข้อพิจารณาที่ ๑.๕</b> ระดับคุณภาพในการพัฒนา รายวิชาหรือกลุ่มวิชาอยู่ใน ระดับดี	ร้อยละ ๖๕	ร้อยละ ๗๐	ร้อยละ ๗๕	๑.โครงการพัฒนา หลักสูตรฐานสมรรถนะ -อบรมสร้างความรู้แก่ ผู้สอน -สำรวจความต้องการของ ผู้ที่มีส่วนเกี่ยวข้อง -พัฒนาหลักสูตรฐาน สมรรถนะ ๒.โครงการพัฒนา คุณภาพการจัดการเรียนรู้ -พัฒนาแผนการจัดการ เรียนรู้ -นิเทศการจัดการเรียนการสอน -วิจัยในชั้นเรียน	๑. สถานศึกษามี หลักสูตรฐาน สมรรถนะที่ได้รับ การพัฒนาครบทุก สาขาวิชา  ๒. ร้อยละ ๘๐ ของ ผู้สอนนำผลการ พัฒนาไปบูรณาการ ได้อย่างเหมาะสม	ฝ่ายวิชาการ





กลยุทธ์	เป้าหมาย/ตัวชี้วัด	ตัวชี้วัดปีการศึกษา			โครงการ/กิจกรรม/งาน	ตัวชี้วัดความสำเร็จ ของโครงการ	หน่วยงานที่ รับผิดชอบ
		๒๕๖๑	๒๕๖๒	๒๕๖๓			
					<b>๓.โครงการสนับสนุน ครุภัณฑ์เพื่อการศึกษา</b> <b>๔.โครงการพัฒนา คุณภาพการบริหาร จัดการงบประมาณ -ติดตามคุณภาพผู้สำเร็จ การศึกษา -คินสู่เหย้าเราชาว YTC -องค์การวิชาชีพใน อนาคตแห่งประเทศไทย -ประเมินมาตรฐาน วิชาชีพ -ทดสอบทางการศึกษา ระดับชาติ -ฝึกประสบการณ์วิชาชีพ -สถานศึกษาคุณธรรม -รักษาเอกลักษณ์ของชาติ -รักษาสีงแวดล้อม</b>	<b>๓. สถานศึกษามี ครุภัณฑ์เพื่อ การศึกษาเพียงพอ</b> <b>๔. สถานศึกษามี การบริหารจัดการ งบประมาณที่ เพียงพอ</b>	ฝ่ายธุรการและ การเงิน  ฝ่ายธุรการและ การเงิน

กลยุทธ์	เป้าหมาย/ตัวชี้วัด	ตัวชี้วัดปีการศึกษา			โครงการ/กิจกรรม/งาน	ตัวชี้วัดความสำเร็จ ของโครงการ	หน่วยงานที่ รับผิดชอบ
		๒๕๖๑	๒๕๖๒	๒๕๖๓			
					<ul style="list-style-type: none"> <li>-การดำเนินชีวิตตามหลักปรัชญาเศรษฐกิจพอเพียง</li> <li>-พัฒนาคุณภาพการบริหารจัดการบุคลากร</li> <li>-พัฒนาคุณภาพอาคารสถานที่ สภาพแวดล้อม ภูมิทัศน์</li> <li>-สนับสนุนครุภัณฑ์เพื่อการศึกษา</li> <li>-ประชาสัมพันธ์วิทยาลัย</li> <li>-สร้างมาตรฐานการศึกษาและแผนพัฒนาการจัดการศึกษา</li> <li>-ศูนย์บ่มเพาะวิสาหกิจ</li> <li>-ส่งเสริมการประกอบอาชีพอิสระ</li> </ul>		

กลยุทธ์	เป้าหมาย/ตัวชี้วัด	ตัวชี้วัดปีการศึกษา			โครงการ/กิจกรรม/งาน	ตัวชี้วัดความสำเร็จ ของโครงการ	หน่วยงานที่ รับผิดชอบ
		๒๕๖๑	๒๕๖๒	๒๕๖๓			
					<ul style="list-style-type: none"> <li>-เครือข่ายความมีอิสระตาม</li> <li>ทรัพยากรเพื่อการบริหาร</li> <li>จัดการ</li> <li>-บริการวิชาการ วิชาชีพ</li> <li>-พัฒนาการจัดการเรียน</li> <li>การสอนโดยผู้ทรงคุณวุฒิ</li> <li>ภายนอก</li> <li>-ความร่วมมือทวิภาคี</li> <li>-นวัตกรรมศึกษาสู่โลก</li> <li>อาชีพ</li> <li>๕.โครงการ</li> <li>ประชาสัมพันธ์วิทยาลัย</li> <li>-แนะแนวการศึกษา</li> <li>-จิตอาสา</li> <li>-วันวิชาการ</li> <li>-ต้นกล้า YTC</li> </ul>	๕. สถานศึกษาเป็น ที่รู้จักและเป็นที่ยอมรับ แก่บุคคลทั่วไป	ฝ่ายชุมชน สัมพันธ์







## พันธกิจที่ ๓ สร้างสังคมแห่งการเรียนรู้

เป้าประสงค์ สถานศึกษามีความร่วมมือกับบุคคล หน่วยงานภายนอกในการสร้างสังคมแห่งการเรียนรู้

กลยุทธ์	เป้าหมาย/ตัวชี้วัด	ตัวชี้วัดปีการศึกษา			โครงการ/กิจกรรม/งาน	ตัวชี้วัดความสำเร็จ ของโครงการ	หน่วยงานที่ รับผิดชอบ
		๒๕๖๑	๒๕๖๒	๒๕๖๓			
๑.สร้างเครือข่ายความร่วมมือ	๑. สถานศึกษามีการสร้าง ความร่วมมือกับ บุคคล ชุมชน องค์กรต่าง ๆ <b>ข้อพิจารณาที่ ๑.๑๒</b> ระดับคุณภาพในการ ประสานความร่วมมือเพื่อ การบริหารจัดการศึกษาอยู่ ในระดับดี <b>ข้อพิจารณาที่ ๑.๑๓</b> ระดับคุณภาพในการ ดำเนินการตามนโยบาย สำคัญในการจัดตั้งศูนย์บ่ม เพาะวิสาหกิจเพื่อการศึกษา อยู่ในระดับดี	ร้อยละ ๖๐	ร้อยละ ๗๐	ร้อยละ ๘๐	๑.โครงการศูนย์บ่มเพาะ วิสาหกิจเพื่อการศึกษา  ๒.โครงการเครือข่าย ความร่วมมือระดับ ทรัพยากรเพื่อการบริหาร จัดการ	๑. ผู้เรียนไม่น้อย ได้รับการพัฒนาเป็น ผู้ประกอบการฝึก อาชีพในสถานศึกษา ๒. สถานศึกษาได้รับ ความร่วมมือจาก บุคคล ชุมชน องค์กร ในการระดับ ทรัพยากรเพื่อการ บริหารจัดการไม่ น้อยกว่าร้อยละ ๕๐ ของเครือข่ายความ ร่วมมือ	ฝ่ายวิชาการ            ฝ่ายชุมชน สัมพันธ์

กลยุทธ์	เป้าหมาย/ตัวชี้วัด	ตัวชี้วัดปีการศึกษา			โครงการ/กิจกรรม/งาน	ตัวชี้วัดความสำเร็จ ของโครงการ	หน่วยงานที่ รับผิดชอบ
		๒๕๖๑	๒๕๖๒	๒๕๖๓			
	<p><b>ข้อพิจารณาที่ ๑.๑๔</b></p> <p>ระดับคุณภาพในการดำเนินการตามนโยบาย</p> <p>สำคัญในการจัดตั้งองค์การนักวิชาชีพในอนาคตแห่งประเทศไทยอยู่ในระดับดี</p>				<p>๓.โครงการบริการวิชาชีพ</p> <p>๔.โครงการพัฒนาการจัดการเรียนการสอนโดยผู้ทรงคุณวุฒิภายนอก</p> <p>๕.โครงการความร่วมมือทวิภาคีวิชาการ วิชาชีพ</p>	<p>๓. สถานศึกษาได้รับความร่วมมือ ในการบริการวิชาการวิชาชีพ จากบุคคล ชุมชน องค์กร ไม่น้อยกว่าร้อยละ ๘๐</p> <p>๔. สถานศึกษามีการจัดการเรียนการสอนโดยผู้ทรงคุณวุฒิภายนอกทุกภาคเรียน</p> <p>๕. สถานศึกษาได้รับความร่วมมือทวิภาคี จากสถานประกอบการไม่น้อยกว่าร้อยละ ๕๐</p>	<p>ฝ่ายวิชาการ</p> <p>ฝ่ายบุคลากร</p> <p>ฝ่ายวิชาการ</p>

กลยุทธ์	เป้าหมาย/ตัวชี้วัด	ตัวชี้วัดปีการศึกษา			โครงการ/กิจกรรม/งาน	ตัวชี้วัดความสำเร็จ ของโครงการ	หน่วยงานที่ รับผิดชอบ
		๒๕๖๑	๒๕๖๒	๒๕๖๓			
๒.สร้างนวัตกรรมให้สังคม	๑. ผู้บริหาร ครู บุคลากร ทางการศึกษา ผู้เรียน จัดทำ นวัตกรรม สิ่งประดิษฐ์ งาน สร้างสรรค์ งานวิจัย และ สามารถนำไปใช้ประโยชน์ได้ <b>ข้อพิจารณาที่ ๑.๑๕</b> ระดับคุณภาพในการจัด การศึกษาอยู่ในระดับดี	ร้อยละ ๕๕	ร้อยละ ๖๐	ร้อยละ ๖๕	๑.โครงการนวัตกรรม การศึกษาสู่โลกอาชีพ - การวิจัยในชั้นเรียน - ส่งเสริมการประกวด นวัตกรรม สิ่งประดิษฐ์ งานสร้างสรรค์ งานวิจัย	๑. ร้อยละ ๗๐ ของ ผู้เรียนชั้นปีสุดท้าย สามารถสร้าง นวัตกรรม สิ่งประดิษฐ์ งาน สร้างสรรค์ งานวิจัย ได้	ฝ่ายวิชาการ

## ภาคผนวก

### รายชื่อคณะกรรมการสถานศึกษา

1. นายณัฐจักรธรณ์	ฉายาวาศ	ผู้อำนวยการ	ประธานกรรมการ
2. นายสมศักดิ์	พัฒน์พร	ผู้ทรงคุณวุฒิ	กรรมการ
3. นางสาวสมหมาย	ภุมมา	ผู้แทนชุมชน	กรรมการ
4. นางสาวโสภิตา	แสนสุข	ผู้แทนผู้ประกอบการ	กรรมการ
5. นายกฤตณัฐ	โมกขพลาธรรม	ผู้แทนนักเรียน	กรรมการ
6. นางอำไพ	ดวงแก้ว	ผู้แทนครู	กรรมการ
7. นางสาวมณี	โชตนันติ	ผู้แทนครู	กรรมการ/เลขานุการ

### รายชื่อคณะผู้จัดทำแผนพัฒนาคุณภาพการศึกษา

1. นายณัฐจักรธรณ์	ฉายาวาศ		ประธานกรรมการ
2. นายกิจชัย	ข้าสีเมฆ		กรรมการ
3. นางศุภรัตน์	ยิ่งนคร		กรรมการ
4. นางสาวสุภาพร	แสนสุขสวาท		กรรมการ
5. นางสาวนภาพร	ศรีทองเกิด		กรรมการ
6. นางสาวปรียาภรณ์	เอี่ยมตระกูล		กรรมการ
7. นางสาวมณี	โชตนันติ		กรรมการ
8. นายสุรินทร์	วิรัตน์ธัญญารักษ์		กรรมการ
9. นางสาวทิพาพร	ชาญปรีชา		กรรมการ
10. นางสาวอารีย์	กลุ่มใหม่		กรรมการ
11. นางสาวนพวรรณ	รักษาชาติ		กรรมการ
12. นายยุทธศักดิ์	สุภักดี		กรรมการ
13. นายสุพจน์	ตั้งจิตยงสิทธิ์		กรรมการ
14. นายพัชรชัย	พัฒน์ประพงษ์		กรรมการ
15. นางสาววลัยพรรณ	ธนากุลพิพัฒน์		กรรมการ
16. นางสาวณัฐนันท์	ปานนุช		กรรมการ
17. นายวัชร	เกิดก่อวงษ์		กรรมการ
18. นางสาวสมจิตต์	ตันติทวีเกียรติ		กรรมการ
19. นายเกริกเกียรติ	การเกษ		กรรมการ
20. นางอำไพ	ดวงแก้ว		กรรมการ/เลขานุการ

## บรรณานุกรม

กระทรวงศึกษาธิการ.(๒๕๔๒).พระราชบัญญัติการศึกษาแห่งชาติ พ.ศ. ๒๕๔๒. กรุงเทพมหานคร:

กระทรวงศึกษาธิการ.

\_\_\_\_\_. (๒๕๔๖).พระราชบัญญัติระเบียบบริหารราชการกระทรวงศึกษาธิการ พ.ศ. ๒๕๔๖.

กรุงเทพมหานคร:กระทรวงศึกษาธิการ.

\_\_\_\_\_. (๒๕๖๑).กฎกระทรวงการประกันคุณภาพการศึกษา พ.ศ. ๒๕๖๑.กรุงเทพมหานคร:

กระทรวงศึกษาธิการ.

\_\_\_\_\_. (๒๕๖๑).ประกาศกระทรวงศึกษาธิการ เรื่อง มาตรฐานการอาชีวศึกษา พ.ศ. ๒๕๖๑.

กรุงเทพมหานคร:กระทรวงศึกษาธิการ.

คณะกรรมการจัดทำยุทธศาสตร์ชาติ.(๒๕๖๐).กรอบยุทธศาสตร์ชาติ ระยะ ๒๐ ปี ( พ.ศ.๒๕๖๐-๒๕๗๙)

กรุงเทพมหานคร:คณะกรรมการจัดทำยุทธศาสตร์ชาติ

สำนักงานเลขาธิการสภาการศึกษา.(๒๕๔๗).มาตรฐานการศึกษาของชาติ กรุงเทพมหานคร:

สำนักงานเลขาธิการสภาการศึกษา.

\_\_\_\_\_. (๒๕๖๐).แผนการศึกษาแห่งชาติ พ.ศ. ๒๕๖๐-๒๕๗๙. กรุงเทพมหานคร:

สำนักงานเลขาธิการสภาการศึกษา.

สำนักงานคณะกรรมการการอาชีวศึกษา. ( ๒๕๖๑) หลักเกณฑ์และแนวปฏิบัติการประกันคุณภาพการศึกษา

กรุงเทพมหานคร:สำนักงานคณะกรรมการการอาชีวศึกษา